



История Кондинского  
монастыря

КАТАЛОГ ВЫСТАВКИ

Департамент культуры Ханты-Мансийского автономного округа – Югры  
Бюджетное учреждение Ханты-Мансийского автономного округа – Югры «Музей Природы и Человека»

# История Кондинского монастыря

каталог выставки

г. Ханты-Мансийск, 2016



БК  
УДК

**История Кондинского монастыря. Выставка из фондов Музея Природы и Человека.**  
/ – Ред. О. И. Белогай; авт. и сост. А. В. Шмидт. – Изд-во ООО «Е-ПРИНТ», г. Пермь, 2016 – 40с.: ил.

Издание представляет выставку «История Кондинского монастыря» из фондов Музея Природы и Человека. Кондинский Свято-Троицкий монастырь занимает особое место среди первых храмов Югры. Располагаясь в центре немирной югорской земли, он являлся колыбелью православия и оплотом колонизации Сибири. Долгое время основными источниками информации об истории монастыря являлись письменные и графические свидетельства – карты, гравюры, рукописи, фотографии. В 2009-2010 гг. состоялись археологические раскопки, проведенные ООО НПО «Северная археология-1» г. Нефтеюганска под руководством М. Ю. Баранова. Итогом раскопок стал уникальный материал (свыше 300 единиц артефактов), представляющий историю становления и развития одного из первых православных монастырей на сибирской земле. Прекрасно сохранившиеся изделия из стекла, металла, керамики, а также фундаменты древних стен и основания построек характеризуют духовную и материальную культуру первых русских подвижников православия в Сибири.

Результаты научных изысканий, представленные в каталоге выставки, будут интересны археологам, историкам, краеведам, музейным работникам.

Дизайн, вёрстка: Е. Г. Брынько  
Фотограф: О. И. Романов, М. Ю. Баранов  
На обложке использована фотография К. Д. Носилова «Вид на Кондинский монастырь», 1916 г.

© БУ «Музей Природы и Человека», 2016.

# История Свято-Троицкой церкви Кондинского монастыря

Начиная с XI в. территория Обь-Иртышского Севера, известная русским людям как Югорская земля, привлекала пристальное внимание своими богатствами. На протяжении пяти столетий новгородские купцы и Московские князья устраивали сюда торговые и военные экспедиции. Соответственно, отношения между Югрой и Русью вплоть до XVI в. были как мирные, так и откровенно враждебные. Попытки подчинить себе эти земли, как правило, имели кратковременный успех, который требовалось постоянно закреплять. Нередко такие экспедиции заканчивались полной неудачей. Только с походами Ермака русским удалось закрепиться на Югорской земле. Именно с этого момента началось интенсивное продвижение русских в долину р. Иртыш и на нижнее течение р. Обь.

Для укрепления российской государственности на новых землях, заселенных аборигенным населением, которое поклонялось «шайтанам», русские колонизаторы ставили церкви и возводили монастыри. Монастыри становятся политическими центрами и оплотами православия на Югорской иноверческой земле. Одним из первых княжеств, признавшим господство Московского государства, стала Кода. Княжество раскинулось по обским берегам на север от Белогорья, от устья р. Ендырь и тянулось вверх по Оби, вдоль правого берега, завершаясь «в одном днище» от Берёзова. Именно княжество Кода на длительное время становится опорой русским казакам в дальнейшем освоении сибирских земель, превратившись в один из центров угорского мира. Кодское княжество играло исключительную роль в военно-политической обстановке средневекового Приобья, объединяя хантыйские группы, расселенные на огромной территории. Поэтому нет ничего удивительного, что кодские князья (род Алачея) были в ряду первых христиан-аборигенов. Более того, именно отпрыски этого княжеского рода подали челобитную на имя царя Бориса Годунова, в которой просили «в их вотчине в Коде устроить наше богомолье, храм во имя Живоначальной Троицы да предел Чудотворца Николая», и получили на это разрешение [4].

В 1599 году березовским воеводам была послана царская грамота о строительстве в Коде (ныне р. п. Октябрьское, Октябрьский район, Ханты-Мансийский автономный округ – Югра) церкви во имя Живоначальной Троицы [1]. Первым настоятелем храма Святой Троицы стал священник Евстратий. В 1653 году в Кодском городке грамотой царя Алексея Михайловича был учрежден Кодский Троицкий монастырь, основание которого происходит в 1657 году на правой стороне Оби, в устье реки Кондушки, в 240 верстах от Березова и в 760 верстах от Тобольска. До середины XVIII в. монастырь играл чрезвычайно важную роль – он был единственным миссионерским пунктом на севере Западной Сибири. Отсюда православие распространялось по всему обширному северному краю, населенному язычниками.

Первые постройки монастыря были деревянные. Главным монастырским храмом являлась Троицкая церковь с двумя приделами во имя святых Зосимы и Савватия Соловецких. В 1731 году рядом с деревянной обветшавшей церковью был заложен каменный пятиглавый Троицкий храм с колокольной и двумя приделами – во имя Казанской иконы Божьей Матери и святого Николая Мирликийского. Здание вводилось в эксплуатацию по частям. В 1758 году был освящен главный Троицкий храм (холодный), а в 1765 году закончены и освящены теплые приделы. Почти сразу же подвальные помещения храма были отданы под склад для продуктов, что действовало разрушительно на здание церкви. В течение XIX века храм неоднократно перестраивался и обновлялся.





В период расцвета в собственности у монастыря было 350 десятин земли, сенокосных угодий на 12 000 копён, мельница. Было у монастыря и своё подворье в г. Тобольске. Устроенные на подворье лавки монастырь сдавал в аренду. Имелась своя солодовня, заведение для выделки сливочного и конопляного масла, свечей. Было свое месторождение слюды, а также свой оконник для изготовления слюдяных окон для собственных нужд и продажи. Существовало производство по обработке болотной руды, имелась в наличии технологичная кузница на пять наковален: одна «для серебряного дела», а прочие дляковки железа. Шел выпуск продукции для торговли с остяками. При монастыре существовало развитое животноводческое хозяйство, основанное на стойловом содержании домашнего скота. Важную роль в хозяйстве монастыря играло рыболовство. Имелся обширный «речной флот» монастыря: барка, каюк, две лодки-набойницы, 12 лодок «остяцких» [3].

Монастырь обладал не только большим хозяйством, но и значительными материальными ценностями. В обители находилось большое количество икон и церковной утвари, значительные денежные средства и серебро, немало одежды и посуды, сукна и кож, тканей и мехов. Монастырь обладал значительной библиотекой. В монастырской казне хранился архив обители, царские жалованные грамоты, грамоты и памяти от сибирских архиереев и тобольских воевод, оформлявшие владельческие права братии монастыря. На 1764 год за Кондинским монастырем числилось 775 душ мужского пола.

В начале XIX века в Кондинском монастыре открылась первая школа для остяцких и русских детей. Учили детей чтению, письму, церковному пению, краткому катехизису и священной истории. В конце XIX в., в 1891 году, мужской монастырь был преобразован в женский. Благодаря щедрому пособию Синода и частным пожертвованиям храм был обновлен. С приходом советской власти на Обь-Иртышский север владения монастыря были национализированы советской властью. В 1924 году монастырь закрыли, а в 1930-м перестала действовать Троицкая церковь. За время советской власти от монастыря сохранилась лишь часть Свято-Троицкой церкви. Утрачены притвор с колокольной, теплый храм и боковые приделы, а также главки и кресты храмовой части и апсиды.

В 2010 году начались работы по восстановлению внешнего облика Свято-Троицкой церкви, которым предшествовали археологические раскопки на прилегающей к ней территории, где располагались пристрой храма. Раскопки осуществлялись в 2009 и 2010 гг. силами Научно-производственного объединения «Северная археология –1» под руководством М. Ю. Баранова [2]. В ходе проведенных работ были выявлены контуры фундамента храма по периметру стен, расчищено основание колокольни, ризницы, остатки печи в трапезной, раскопан погреб, фундаментная подушка алтарной стены. В юго-западной части раскопа за пределами Свято-Троицкой церкви было обнаружено погребение, предположительно, одного из настоятелей монастыря.

В ходе раскопок археологи обнаружили более 300 различных предметов, которые использовались послушниками монастыря в духовной и обыденной жизни. Это изделия из железа, цветных металлов, бересты, дерева, глины, стекла и керамики. Находки в основном относятся к XVII-XVIII векам, то есть к наиболее раннему периоду существования монастыря.

Все найденные артефакты можно разделить на несколько групп: изделия, связанные со строительством и архитектурой; бытовая утварь; одежда и ее фурнитура; орудия промысла и оружие; предметы культа, имеющие отношение к совершаемым православным ритуалам.

Изделия, связанные со строительством и архитектурным обликом храма и прилегающих дворовых построек, многочисленны и разнообразны. В основном это орудия из железа: кованые гвозди, петли для подвешивания оконных рам и дверей, массивные решетки на окна, дверные крючки, различные по форме и конструкции скобы, закладной прут и т. п. Есть инструменты, среди которых присутствуют кирка, топор, кусачки. К изделиям из глины относятся изразцы, украшавшие стены храма, и кирпичи, из которых сложен фундамент. Многие из них имеют на своей поверхности клейма производителей.

Среди бытовой утвари самыми многочисленными находками является столовая посуда, изготовленная из цветного стекла, керамики, фаянса. Стелянная посуда представлена фрагментами вазы, розеток, горлышками и донышками бутылок. Керамическая посуда изготавливалась местными гончарами. В основном это горшки, предназначавшиеся для хранения и приготовления пищи. Многие из них сверху покрыты цветной глазурью. Фаянсовая посуда завозилась из других регионов. В ходе раскопок обнаружены фрагменты тарелок, чашек, очень интересна находка заварочного чайничка. Кроме посуды, найдены: американский консервный нож, фаянсовая чернильница, кочедык, кресало, ручка сундучка, навесной сундучный замок, несколько наперстков.

Из одежды и обуви находками археологов стали кожаные тапки, железная набойка на каблук сапога, а также различные пуговицы и медные застёжки.

Большую роль в жизни обитателей Кондинского монастыря играли рыболовство и охотничий промысел. В ходе раскопок обнаружен целый комплекс рыболовных крючков, кибас (грузило), деревянные поплавки, также были найдены железный наконечник стрелы, который могли использовать как для охоты, так и во время военных действий; несколько ножей, включая традиционные «остяцкие»; литая свинцовая пуля; лезвие боевого клинка.

Уникальной является находка пистолета «Бульдог» (производство Англия) системы револьвер.

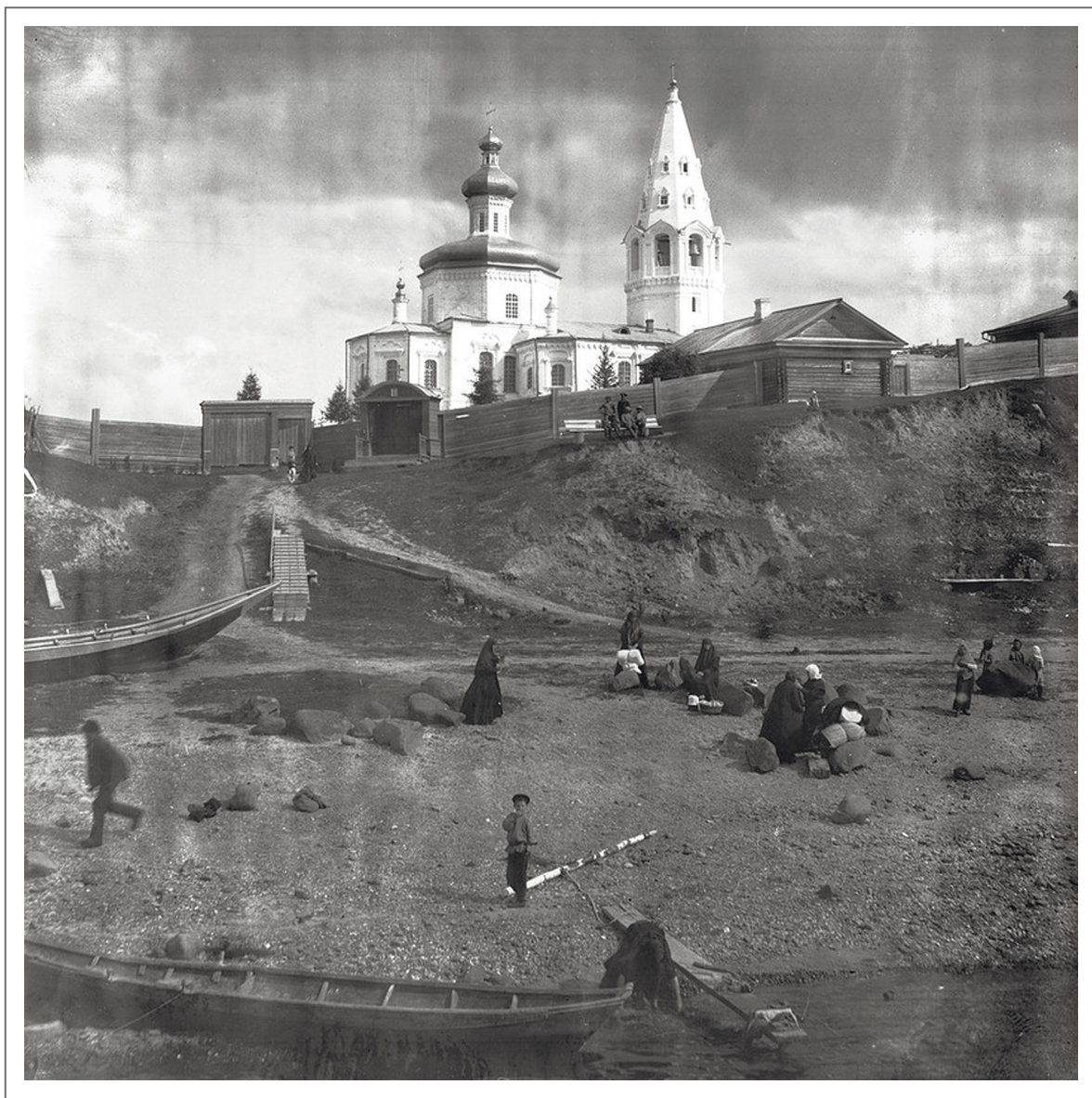
К церковным предметам культа следует отнести многочисленные фрагменты различных стеклянных лампадок, фрагменты листового металла со следами позолоты, венчальная корона из бронзового сплава. В придонном заполнении погребя найден язык среднего колокола и деревянный храмовый крест, некогда венчавший собой купол.

Кроме уже перечисленных предметов, в ходе раскопок было обнаружено большое количество медных монет XIX – начала XX вв. и свинцовая пломба.

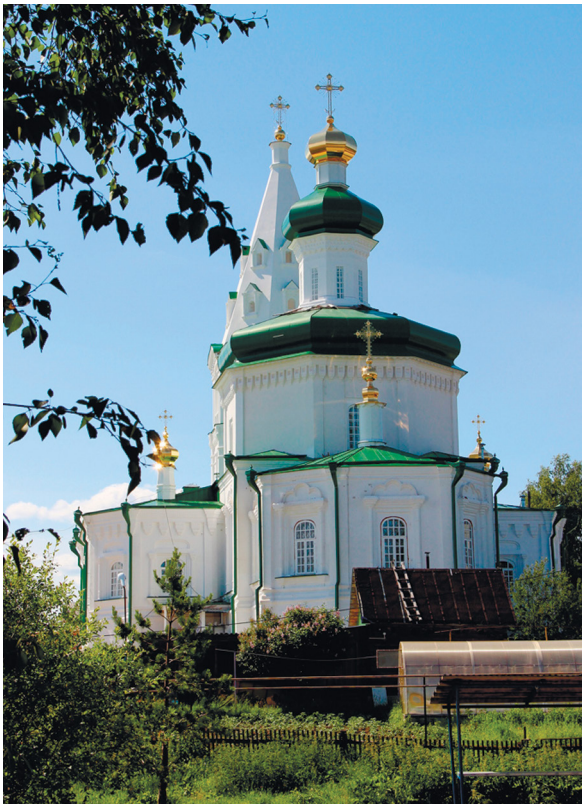
Археологическая коллекция из раскопок на территории Свято-Троицкой церкви Кондинского монастыря занимает исключительное место на страницах истории Югры. Извлеченные на свет, эти «немые» свидетели рассказывают нам о жизни первых поселенцев, стоявших у истоков православия на Обь-Иртышском севере.

*Александр Шмидт,  
заведующий отделом археологии  
Музея Природы и Человека*





*Вид на Кондинский монастырь.  
Фотография К.Д. Носилова, 1916 год.*



С приходом советской власти на Обь-Иртышский север владения Кондинского монастыря были национализированы. В 1924 году монастырь закрыли, а в 1930 – перестала действовать Троицкая церковь. За время советской власти от монастыря сохранилась лишь часть храмовой постройки.

В 2010 году начались работы по восстановлению Свято-Троицкой церкви. В настоящий момент благодаря усилиям реставраторов храму вернули его прежний облик.



*Раскопки на территории Свято-Троицкой церкви  
Кондинского монастыря, 2010 год.*



*Дно погребя, расчищенное археологами  
возле северной стены храма.*

В ходе раскопок в придонном заполнении были найдены остатки церковного убранства и утвари XIX – начала XX века: кованый язык среднего колокола; сильно разрушенный деревянный храмовый крест, обшитый жстью; фрагменты железного листа с остатками позолоты; мелкие монеты 1871-1913 годов; бронзовый венец, использовавшийся при церемонии венчания; в большом количестве фрагменты стеклянных лампадок.

Вполне вероятно, что эти предметы были спрятаны служителями церкви в преддверии закрытия храма.

В 2010 году во время археологических раскопок проведено вскрытие существующих фундаментов колокольни, трапезной, ризницы и двух пределов. Проложены траншеи по периметру стен здания. Общая площадь раскопа составила 673 кв. м.



*Деревянный храмовый крест, когда-то украшавший собой верхушку купола Свято-Троицкой церкви Кондинского монастыря.*

*Крест полностью обшит жестию и имеет размеры 77×43×5 см.*

Храмовая реликвия обнаружена археологами в 2010 году вместе с другими церковными предметами в ходе раскопок придонного заполнения погребя.



Под алтарной частью храма находится подвальное помещение общей площадью до 80 кв. м. Два входа в него расположены снаружи, в южной и восточной стене. Это помещение перекрыто кирпичным конховым сводом (элемент купольной конструкции, посредством которого осуществляется переход от прямоугольного основания к купольному перекрытию). Известно, что почти сразу после строительства подвальные помещения каменного храма были отданы под хранилище продовольственных запасов (примерно в 1765 году), что действовало разрушительно на здание церкви.



### 1. Дверной крюк.

Железо; ковка.  
20,0x4,5x0,8 см.

*Дверной крюк изготовлен в виде металлического бруска, круглого в сечении. С одной стороны согнут в дугу, с другой – в несомкнутое кольцо. Конец XIX – начало XX века.*



### 2. Дверной пробой.

Железо; ковка.  
8,8x5,0x0,7 см.

*Дверной пробой представляет собой кольцо, соединенное со шпеньком через петлю. На шпенок нанесена резьба, за счет которой пробой крепился к дверному косяку. Конец XIX – начало XX века.*



### 3. Дверная накладка.

Железо; ковка.  
16,6x14,7x0,5 см.

*Декоративная накладка на дверь с округлым навершием, двумя загнутыми книзу лепестками. Нижняя часть прямоугольной формы с отверстием для крепления. Вторая половина XVIII века*

*Дверной пробой, как вид скобяных изделий, известен давно. До появления врезных замков вместе с дверным крючком служил для укрепления и запираения двери изнутри. Дверной крючок и пробой были обнаружены при расчистке погребка.*

4. Светец.  
Железо; ковка.  
17,3x1,4x1,3 см.

*Железный кованый светец раздвоен от середины. Один конец заострен, а концы раздвоенного края свернуты в спираль с одним витком.*  
XVII век.



5. Кресало.  
Железо; ковка.  
10,8x2,8x0,6 см.

*Кресало представляет собой металлическую пластину, суженную к одному краю, с полукруглым кольцом для подвешивания с другого.*  
XVII век.

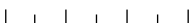
*Светец – простое приспособление для крепления горячей лучины. Издревле использовался для освещения помещения.*

*Кресало вместе с кремнем, как способ розжига, известно с VII века. При ударе кремня о кресало высекаются искры, которые разжигают огонь. В России известны случаи использования кресала вплоть до Великой Отечественной войны 1941-1945 гг.*



6. Нож.  
Железо; ковка.  
13,5x1,8x0,3 см.

Железный однолезвийный нож.  
XVII век.



7. Кочедык.  
Железо; ковка.  
11,6x1,3x7,0 см.

Кочедык имеет два обоюдоострых конца, один из которых расплюсчен и изогнут, благодаря чему имеет вид «лепестка».  
XVII век.



*Кочедык – это инструмент для плетения лаптей в виде изогнутого шила (лапотное шило). Им мастер увеличивал щель между слоями плетеного изделия для продергивания лент.*

**8. Клещи.**  
Железо; ковка.  
15,5x7,5x1,1 см.

*Столярные клещи использовались для извлечения заколоченных гвоздей и перекусывания проволоки. XVII век.*



**9. Топор.**  
Железо; ковка.  
14,5x14,4x8,4 см.

*Топор столярный. Проух треугольной формы, боек и лезвие прямые, в нижней части имеется бородка. XVII век.*

*Топор — самое древнее и простое в изготовлении рубящее оружие. Он мог служить своему владельцу не только в качестве рабочего инструмента, но и как оружие. Имелся в каждом хозяйстве.*



**10. Консервный нож.**

*Железо; ковка.*

*10,5x2,3x0,6 см.*

*Железный консервный нож с двумя прямыми и острыми лезвиями и гардой-ограничителем.*

*Конец XIX века.*

*Консервы в тонких металлических банках стали изготавливать с середины XIX века. Тогда же, в 1858 г., Эзра Уорнер из Коннектикута (США) изобрел и запатентовал консервный нож, имевший два лезвия и получивший распространение по всему миру.*



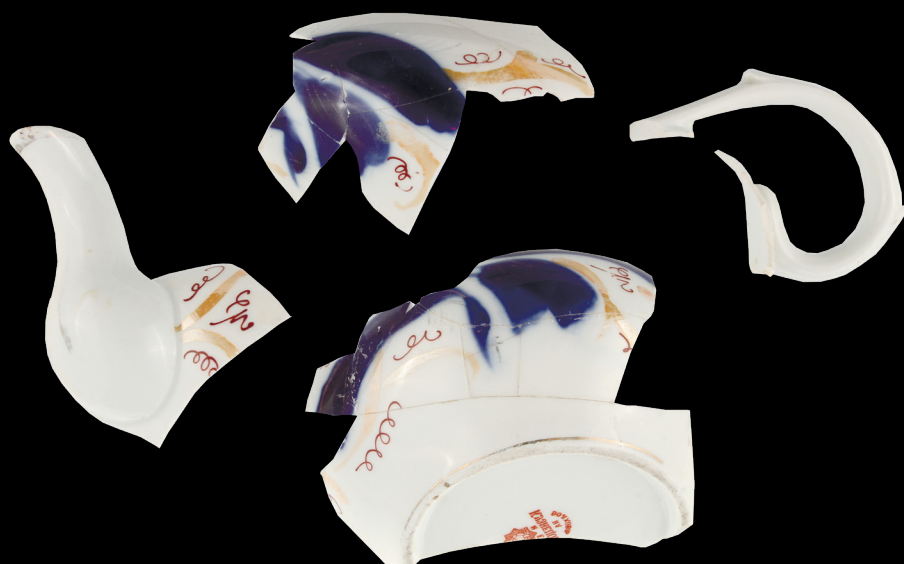
**11. Наперсток.**

*Бронза; литьё, пайка.*

*1,6x1,5x0,1 см.*

*Бронзовый сквозной наперсток с характерными углублениями по всей поверхности, нанесенными в шахматном порядке, и желобком по нижнему краю.*  
*XVII век.*

*Наперстки, как защита пальца от иглы при шитье, известны с глубокой древности. Металлический вариант изделия получил широко распространение на территории России и в сибирских городах-крепостях начиная с XIV века.*



### 12. Орнаментированный чайник.

Фарфор; круговая лепка, обжиг, глазурирование.  
9,3x7,1x0,4см.

Фрагменты заварочного чайника из белого фарфора с носиком и ручкой. Изделие было украшено растительным орнаментом, нанесенным цветными красками (золотой, красной, синей). На доньшке отпечатано фабричное клеймо «И. Е. Кузнецова на Волхове», которым маркировали посуду с 1878 по 1890 год.



### 13. Фрагмент подставки под лампаду.

Фарфор; фармовка (?).  
8,5x8,3x0,4 см.

Фрагмент лампадки цилиндрической формы из полупрозрачного белого фарфора. Изделие разукрашено красной, синей и золотистой краской, создающей горизонтальные линии, треугольники и кресты.

XIX век.



Фабрика «И. Е. Кузнецова на Волхове» создана в 1878 году. Принадлежала товариществу купца I гильдии Ивану Емельяновичу Кузнецову. Ручной труд, традиционные формы и контроль качества при потоковом производстве позволили Кузнецовскому фарфору и фаянсу завоевать внутренний рынок и стать одним из самых успешных капиталистических предприятий дореволюционной России. Проработала фабрика до 1917 года.



**14. Пуговица.**  
 Бронза; литьё.  
 1,8x0,9x0,8 см.

*Бронзовая пуговица, изготовленная в виде четырехгранного ромба с петлей для крепления. XVII век.*

**15. Каплевидная подвеска.**  
 Бронза; литьё в двусторонней форме.  
 2,1x1,1x0,3 см.

*Подвеска каплевидной формы с припаянным ушком для подвешивания на конце. XVIII век.*

**16. Пряжка.**  
 Бронза; литьё.  
 2,8x2,3x0,3 см.

*Пряжка изготовлена в виде прямоугольной плоской рамки с подвижным язычком. XVII век.*

**17. Набор медных крючков для одежды.**  
 Медь; сгибание.  
 1,6-1,4x0,9 см, толщина проволоки 0,1 см.

*Набор состоит из трёх крючков и шести петелек, изготовленных из медной проволоки, с сомкнутыми в колечки краями для пришивания на одежду. Середина XVIII века.*

**18. Кибас в бересте.**

*Обожженная глина, береста; лепка.  
3,6х2,9х4,0 см.*

*Кибас изготовлен из куска обожженной  
глины, завернутого в бересту.  
Использовался как грузило для нижней  
части невода.  
XVII век.*



**19. Чернильница.**

*Фаянс; формовка на модели, глазурирование,  
обжиг.  
3,9х2,7х2,9 см.*

*Фаянсовая чернильница изготовлена в форме  
стаканчика с отогнутым наружу венчиком,  
покрыта коричневой глазурью.  
XVIII – XIX века.*



21. Заготовка ножа.

Железо; ковка.

26,4x3,3x0,5 см.

Однолезвийный клинок, острие которого  
расположено выше линии обуха.  
XVII век.



20. Пломба.

Свинец; литьё.

1,9x1,7x0,5 см.

Свинцовая пломба круглой формы  
с надписями на обеих сторонах:  
«Ершовъ В. А.» и «Тобольск».  
XIX век.



*Свинцовые пломбы заменили в XIX веке пломбы, изготовленные из глины, воска или сургуча. Ими активно пользовались торговцы, которые перед транспортировкой опечатывали свои товары для их сохранности.*



22. Револьвер «Булльдог».  
Фабричное производство.  
17,5x11,1 см.

*Револьвер системы «Булльдог» с барабаном на 6 патронов. Рама, рукоятка и ствол изготовлены одной деталью. Короткая рукоятка украшена костяными накладками.  
Конец XIX – первая четверть XX века.*

*Револьвер системы «Булльдог» был широко распространён в конце XIX – первой половине XX века. Своё название оружие берёт от британского пистолета Веблея № 2 (Webley №2, Bulldog, BritishBulldog), созданного в 1872 г. Имея небольшие размеры, револьвер использовался для ношения в кармане пальто или куртки.*



**23. Лампадка.**

*Стекло; выдувание в двухстороннюю форму, огранка.*

*9,0х6,9х0,2 см.*

*Лампадка выполнена из прозрачного зеленоватого стекла и украшена линиями, создающими геометрический орнамент. XIX век.*

**24. Фрагмент лампадки.**

*Стекло; выдувание в двустороннюю форму. 9,3х4,4х0,4 см.*

*Орнаментированный фрагмент стеклянной лампадки жёлтого цвета.*



*Лампадки – небольшие сосуды с фитилем, наполненные маслом, которые возжигаются перед иконами, мощами в храме или перед домашним иконостасом. Изначально использовались первыми христианами для освещения пещер, где совершались обряды. С распространением христианства лампы стали атрибутами в христианских храмах.*

27. Подвес лампадки.  
Бронза; литьё.  
17,1x0,7x0,4 см.

*Подвес лампы представляет собой  
бронзовую дугу с крючком на одном конце.  
XVIII век.*



25. Основа настольной лампадки.  
Стекло; выдувание.  
4,7x3,7x0,3 см.

*Основа настольной лампадки цилиндрической  
формы изготовлена из прозрачного стекла  
синего цвета.  
XIX век.*

*«Вот приношения, которые вы должны принимать от них... елей для светильника, ароматы для елея...  
И веди сынам ... , чтобы они приносили тебе елей чистый, выбитый из маслин, для освещения, чтобы  
горел светильник во всякое время» Библия (Исх, 27:20).*

**26. Горлышко винной бутылки.**

*Стекло; выдувание.*

*6,2х3,2х0,3 см.*

*Короткое горлышко от стеклянной винной бутылки синего цвета.*

*XVIII – XIX век.*



**28. Профитка церковного подсвечника.**

*Железо; ковка.*

*4,0х1,8х0,6 см.*

*Профитка представляет собой цилиндрическую подсвечную трубку. С одного края профитки изготовлено углубление в центре для крепления свечи. Другой край, меньшего диаметра, изготовлен с резьбой для крепления на подсвечнике. XIX век.*

**Профитками** называют отдельные гнезда для церковных свечей на паникадилье, центральной люстре в православном храме с множеством свечей и лампад.



29. Подставка под лампаду.

Фарфор; формовка, орнаментация, глазурирование.  
17,2x7,9x0,4 см.

*Лампада выполнена из полупрозрачного белого фарфора, украшена растительным и геометрическим орнаментом, нанесенным золотой краской. Относится к категории церковной утвари.  
XVIII век.*

*Церковная утварь — принадлежности православного храма, имеют особое символическое значение и давнюю историю происхождения. Большинство предметов имели утилитарное значение и использовались еще в I веке нашей эры. Со временем необходимость в бытовом использовании предметов отпала, и они стали культовыми, участвующими в богослужении.*



30. Венчальный венец.  
Листовая бронза, ткань.  
22,0x16,4x0,7 см.

*В верхней части заполнения погребя был найден венчальный венец, выполненный из бронзового листа. Венец сильно поврежден, имеет многочисленные утраты свода, включая навершие. Изначально на внешней поверхности обода существовало восемь накладок: четыре эмалевых с ликами святых (они утрачены). Сохранились четыре декоративные накладки из бронзового листа, украшенные в технике чеканки.*

*Венец возлагался на жениха и невесту при богослужении, во время которого священником совершалось таинство брака. Во время венчания жених и невеста, держа зажженные свечи, подходят ближе к алтарю и становятся на белый плат, лежащий перед аналоем с крестом и Евангелием. Священник, спросив о твердости их намерения, возглашает благословение, читает иерейские молитвы, затем с благословением возлагает венцы на головы жениха и невесты и трижды возглашает тайносовершительную молитву. Венчающиеся пьют из чаши с вином, затем священник трижды обводит их вокруг аналоя, после чего священник снимает венцы, читая завершающие молитвы.*



**31. Ручка мебельная.**

Бронза, литье.  
8,8х3,4х1,5 см.

**32. Сундучные гвозди.**

Железо, ковка.  
4,5х0,4х0,3

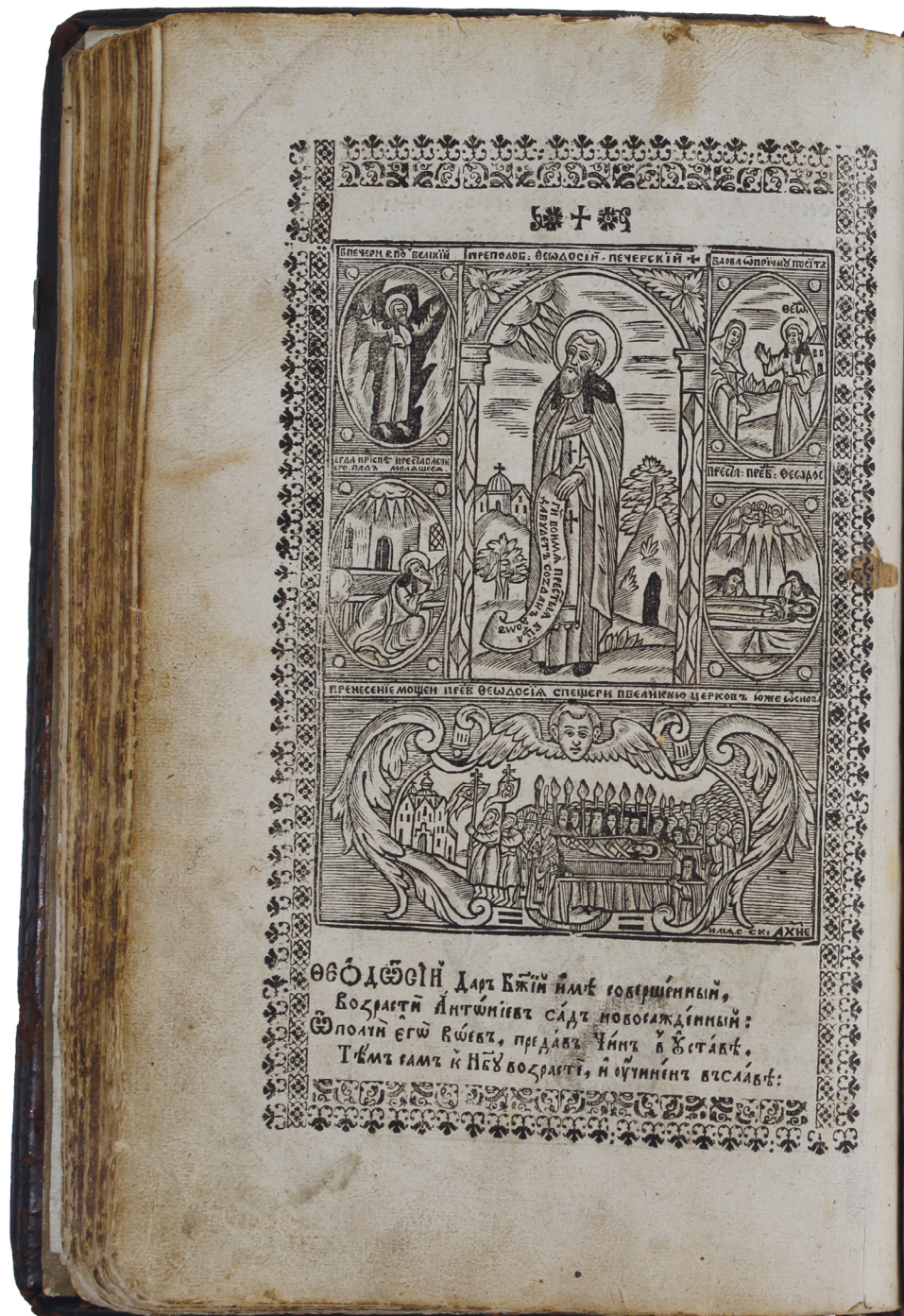
*Домашняя мебель, к коим относятся комод и сундук, пришла на территорию Югры в XVII веке вместе с русскими во время освоения Сибири и строительства острогов. Сундуки на Руси известны с эпохи раннего Средневековья. Для изготовления сундука требовались усилия мастеров разных специальностей: плотника, кузнеца, живописца. Каждая мастерская изготавливала сундуки со своими отличительными декорами. Комоды появились в Новое время, когда к сундуку добавили ножки и выдвижные полочки. По богатству декора, украшений и росписи многие сундуки и комоды признаны шедеврами искусства ушедшей эпохи.*



33. Книга богословская «Патерик  
Печерской лавры» 1661 года.  
Бумага, дерево, кожа;  
печать типографская, тиснение.  
31,4x20,5x6,4 см.

Обложка книги изготовлена из досок,  
обернутых кожей, с двумя застёжками  
на подвертке.

Патериком или отечником называется  
жанр христианской аскетической  
литературы, представляющей собой  
сборники избранных изречений святых  
отцов, подвижников или их житие.



*Основанием сборника послужили послания, написанные в XIII веке. Впоследствии Патерик неоднократно редактировался. В каталоге представлена вторая печатная редакция Патерика, в котором записано житие трёх Печерских святых: Нестора, летописца российского, Симона, епископа Владимирского и Суждальского, и Поликарпа, архимандрита Печерского. Большинство иллюстраций было подготовлено специально для этого издания в 1655 - 1660 гг. мастером Илией, одним из выдающихся украинских гравёров своего времени. Каждая из трёх частей Патерика имеет шмуцтитул в рамке из наборных украшений. Интересны гравюры бытового характера, например, выпекание монахами хлеба, работа иконописцев, копание пещер.*





Гравюра из книги «Патерик Печерской лавры»  
«Преподобные Спиридон и Никодим просфорники Печерские».



Гравюра из книги «Патерик Печерской лавры»  
«Преподобный Марк Гробкопатель Печерский».

## КАТАЛОГ

1. Дверной крюк. Железо; ковка. 20,0x4,5x0,8 см. ХМ-15687/72
2. Дверной пробой. Железо; ковка. 8,8x5,0x0,7 см. ХМ-15687/49
3. Дверная накладка. Железо; ковка. 16,6x14,7x0,5 см. ХМ-15687/4
4. Светец. Железо; ковка. 17,3x1,4x1,3 см. ХМ-15687/60
5. Кресало. Железо; ковка. 10,8x2,8x0,6 см. ХМ-15687/62
6. Нож. Железо; ковка. 13,5x1,8x0,3 см. ХМ-15687/45
7. Кочедык. Железо; ковка. 11,6x1,3x7,0 см. ХМ-15687/51
8. Клещи. Железо; ковка. 15,5x7,5x1,1 см. ХМ-15687/63
9. Топор. Железо; ковка. 14,5x14,4x8,4 см. ХМ-15687/65
10. Консервный нож. Железо; ковка. 10,5x2,3x0,6 см. ХМ-15687/61
11. Наперсток. Бронза; литьё, пайка. 1,6x1,5x0,1 см. ХМ-15687/87
12. Орнаментированный чайник. Фарфор; круговая лепка на гончарном круге, обжиг, глазурирование. 9,3x7,1x0,4 см. ХМ-15687/106
13. Фрагмент подставки под лампаду. Фарфор; кружальная лепка на гончарном круге. 17,2x7,9x0,4 см. ХМ-15687/89
14. Пуговица. Бронза; литьё. 1,8x0,9x0,8 см. ХМ-15687/83
15. Каплевидная подвеска. Бронза; литьё в двусторонней форме. 2,1x1,1x0,3 см. ХМ-15687/251
16. Пряжка. Бронза; литьё. 2,8x2,3x0,3 см. ХМ-15687/84
17. Набор медных крючков для одежды. Медь; сгибание. 1,6-1,4x0,9 см, толщина проволоки 0,1 см. ХМ-15687/313
18. Кибас в бересте. Обожженная глина, береста; лепка из куса глины. 3,6x2,9x4,0 см. ХМ-15687/96
19. Чернильница. Фаянс; формовка на модели, глазурирование, обжиг. 3,9x2,7x2,9 см. ХМ-15687/197
20. Пломба. Свинец; литьё. 1,9x1,7x0,5 см. ХМ-15687/248
21. Заготовка ножа. Железо; ковка. 26,4x3,3x0,5 см. ХМ-15687/68
22. Револьвер «Бульдог». Фабричное производство. 17,5x11,1 см. ХМ-15687/2
23. Лампадка. Стекло; выдувание, огранка. 9,0x6,9x0,2 см. ХМ-15687/103
24. Фрагмент лампадки. Стекло; выдувание в двустороннюю форму. 9,3x4,4x0,4 см. ХМ-15687-116
25. Основа настольной лампадки. Стекло; выдувание. 4,7x3,7x0,3 см. ХМ-15687/100
26. Горлышко винной бутылки. Стекло; выдувание. 6,2x3,2x0,3 см. ХМ-15687/315
27. Подвес лампадки. Бронза; литьё. 17,1x0,7x0,4 см. ХМ-15687/66
28. Профитка церковного подсвечника. Железо; ковка. 4,0x1,8x0,6 см. ХМ-15687/79
29. Подставка под лампаду. Фарфор; кружальная лепка на гончарном круге. 17,2x7,9x0,4 см. ХМ-15687/91
30. Венчальный венец. Листовая бронза, ткань. 22,0x16,4x0,7 см. ХМ-15687/105
31. Ручка мебельная. Железо; ковка. 8,8x3,4x1,5 см. ХМ-15687/64
32. Сундучный гвоздь. Железо; ковка. 4,5x0,4x0,3 см. ХМ-15687/1,8,9
33. Книга богословская «Патерик Печерской лавры» 1661 года. Бумага, дерево, кожа; печать типографская, тиснение. 31,4x20,5x6,4 см. ХМ-2663

## ИСТОЧНИКИ

1. Акишин М. О. Материалы к истории Кондинского Троицкого монастыря XVII в. // Российское государство в XIV-XVII вв. – СПб, 2002.
2. Баранов М. Ю. Археологические исследования при реставрации объекта культурного наследия «Свято-Троицкая церковь Кондинского Троицкого монастыря», расположенного в пгт. Октябрьское Ханты-Мансийского автономного округа – Югры в 2009 г. / Отчет о научно-исследовательской работе. – Нефтеюганск, 2011.
3. Ермакова И. В. Хозяйственная деятельность Кондинского Троицкого монастыря (XVII - первой половины XVIII в.) // Русские старожилы. – Тобольск-Омск, 2000.
4. Шашков А. Т. Троицкая обитель // Очерки истории Коды. – Екатеринбург, 1995.