



ЖИЛ-БЫЛ ДРЕВНИЙ ЧЕЛОВЕК



Департамент культуры Ханты-Мансийского автономного округа – Югры
Бюджетное учреждение Ханты-Мансийского автономного округа – Югры
«Музей Природы и Человека»

О. И. Белогай

ЖИЛ-БЫЛ ДРЕВНИЙ ЧЕЛОВЕК

Музейкина энциклопедия

*Привет!
Меня зовут
Музейка :)*



ББК 63.48(253)

УДК 947.01

Б 435

Белогай О. И.

Жил-был древний человек / авт. и сост.
О. И. Белогай // Музейкина энциклопедия. –
Ханты-Мансийск – Екатеринбург: Изда-
тельский дом Баско, 2016. – 80 с.: ил.

12+

Научно-популярная кни-
га для детей «Жил-был дре-
вний человек» из серии «Му-
зейкина энциклопедия». В
доступной форме изло-
жена история древних
жителей севера Западной
Сибири, описан их образ
жизни, даны общие ха-
рактеристики основным
археологическим эпохам.

Для издания исполь-
зованы иллюстрации экс-
понатов из коллекции Му-
зея Природы и Человека
(г. Ханты-Мансийск) и ре-
зультаты научных экспеди-
ций археологов, палеонтоло-
гов, биологов музея.

Для детей от 12 лет
и взрослых любых возрастов, ин-
тересующихся событиями и факта-
ми древних эпох.

ISBN 978-5-91356-343-9

© БУ «Музей Природы и Человека», 2016

© ООО «Издательский дом Баско», 2016



Оглавление

Введение 4

Часть 1. Музейкины истории

Хомо сапиенс и другие	6
Первый очаг	16
Совсем другая история	20
Новый каменный век	24
Загадка медно-каменной эпохи	28
Настоящий металл	32
Железный век	36
Время богатырей	40
Русские городки	46

Часть 2. Музейкины тайны

Живая земля	52
Кузнецы-удальцы	56
Ниточка-иглочка	60
Купи-продай	64
Княжеские сокровища	68
Бестиарий	72
Мистические зеркала	76



Зал «Древности» в Музее Природы и Человека

Дорогой читатель, если ты мечтаешь о путешествии в глубь веков, хочешь побольше узнать о жизни наших далёких предков, тебя интересуют научные открытия и музейные тайны, тогда эта книга – для тебя!

Мы живём в удивительном мире, который состоит из людей разных рас и национальностей. У каждого народа на планете Земля есть что-то особенное, отличающее его от других – язык, обычаи, предметы быта, одежда и другое. Государства разделены границами, а внутри стран есть области и районы. Сегодня довольно сложно представить себе то время, когда всего этого не было или было, но выглядело совсем иначе. Ещё сложнее представить и осознать, что все мы имеем общих предков и прошли схожие этапы становления.

О событиях прошедших столетий или тысячелетий теперь знают немногие.

Увлечённые своей профессией люди – археологи, антропологи, этнографы, палеонтологи и другие учёные – решают глобальные вопросы нашего с вами происхождения, выживания и развития, ежегодно совершают удивительные открытия, всё лучше и точнее позволяющие понять, что же было там, в прошлом.

Изучив эту книгу до конца, ты узнаешь о жизни древнего человека, о том, где он жил, что ел, во что одевался, на кого охотился и многое другое. Поскольку наша планета велика (сегодня с тобой на Земле живёт более 7 миллиардов человек в 197 странах), и рассказать обо всех древних культурах в одной книге нам не удастся, мы в основном будем вести рассказ о Западной Сибири и о Югре.

Археологические раскопки городища раннего железного века





Археологическая карта



Югра – так красиво называют северный край – Ханты-Мансийский автономный округ, расположенный в центре Западно-Сибирской равнины (самое время взглянуть на карту или глобус!). Его территория раскинулась с запада на восток почти на 1400 километров, а с севера на юг – на 900 километров. Наш округ занимает площадь 534,8 тысячи квадратных километров.

На этой огромной территории сегодня проживает всего 1,6 миллиона человек (население столицы России Москвы – более 12 миллионов человек). Всего чуть больше 10 тысяч лет назад (поверь, что для истории это совсем недавно) здесь, в Югре, не жил ни один человек. Для сравнения: на территорию Европы Человек разумный пришёл около 50 тысяч лет назад.

Почему так поздно человек освоил Север, а также многое другое ты узнаешь, прочитав эту книгу. Ну а чтобы интереснее было читать,

представь, что ты отправляешься в путешествие, но не простое, а назад во времени. В этом увлекательном путешествии твоими проводниками станут Музейка и автор книги.

Музейка – главный экскурсовод и обладатель энциклопедических знаний, а автор книги – археолог. Оба они работают в Музее Природы и Человека. Этот музей расположен в городе Ханты-Мансийске, столице Ханты-Мансийского автономного округа – Югры. Музей Природы и Человека хранит самую большую коллекцию экспонатов в Югре по археологии, этнографии, палеонтологии, биологии и другим научным направлениям. Всего в хранилищах музея находятся более 150 тысяч предметов, интереснейшие из них ты увидишь на страницах книги.

Ещё Музейка познакомит тебя с новыми и интересными словами – научными терминами. Узнав и запомнив их значение, ты сможешь удивить своими знаниями учителей в школе, порадовать маму и папу, блеснуть перед друзьями, даже не заглядывая в Google!

Приятного путешествия во времени!

Бронзовая пряжка раннего железного века



Часть 1. Музейкины истории

Хомо сапиенс и другие

Дорогой читатель, а знаешь ли ты историю своей семьи? Листал ли ты когда-нибудь семейный фотоальбом или спрашивал у старших в семье о том, где они родились и как звали их дедушку и бабушку? Если нет, то пришло время задать эти вопросы! История семьи – это важная часть жизни любого человека. Эти знания помогают нам быть теми, кто мы есть, и хранить важные семейные и культурные традиции.

Не менее важна и история человека, его происхождение как биологического вида и развитие как **индивида**, разумного существа.

Из всех научных вопросов, касающихся событий далёких-далёких от нас времён, вопрос о происхождении человека, пожалуй, самый сложный. За ответами мы обращаемся к науке **антропологии** и учёным-антропологам.

Возможно, тебе покажется странным, но человек занимает своё место в природе (к сожалению, в современном мире люди стали забывать о том, что они тоже часть природы) и имеет своё собственное семейство, род и вид, как и всё живое на нашей планете. Вот что мы знаем о себе: семейство Гоминиды (Люди), род Человек, вид Человек разумный, или на **латинском языке** – *Homo sapiens* (Хомо сапиенс).

Не знаю, как тебе, а мне кажется, что быть отнесённым к Человеку разумному по праву рождения – это большая ответственность перед миром людей и природой!

Антропологи считают, что Человек разумный впервые пришёл на территорию **Евразии** (в европейскую её часть) примерно 50–60 тысяч лет назад. Общей прародиной людей является африканский континент.

К нам, на север **Западной Сибири**, Человек разумный пришёл всего чуть более 13 тысяч лет назад. На юго-востоке Западной Сибири, на Алтае, человек появился около 300 тысяч лет назад, и люди, жившие на Алтае, относились к иному, давно исчезнувшему (**ископаемому**) виду. Долгое время учёные считали, что это были **неандертальцы**. Раскопки новосибирских археологов в одной из пещер Алтая – Денисовой пещере – помогли выяснить, что там жили люди иного, ранее неизвестного вида, названного по месту нахождения **денисовским** (тоже ископаемые).

Карта Западной Сибири





Музейкина энциклопедия

Латинский язык – древний и ныне не разговорный язык, на котором пишут термины учёные всего мира для того, чтобы понимать друг друга.

Антрополог – учёный, изучающий древнего и современного человека как представителя биологического вида.

Евразия – самый большой материк на планете Земля. На материке расположены две части света – Европа и Азия (отсюда и Евразия), разделённые Уральскими горами. Материк расположен в северном полушарии нашей планеты.

Западная Сибирь – часть Сибири, расположенная между Уральскими горами на западе и руслом реки Енисей на востоке; на севере ограничена побережьем Карского моря, а на юге простирается до Казахского мелкосопочника, на юго-востоке – до предгорий Алтая, Салаира, Кузнецкого Алтая и Горной Шории. Западная Сибирь занимает практически центральную часть Евразийского материка.

Неандертальцы – Homo sapiens neanderthalensis (Хомо сапиенс неандерталенсис), ископаемый (вымерший) вид людей, живших 130–28 тысяч лет назад.

Если ты думаешь, что и неандертальцы, и денисовцы были ну абсолютно неразумными в отличие от Homo sapiens, то ты заблуждаешься. Эти люди вполне умели делать орудия труда и другие изделия из камня и кости. Они проходили большие расстояния в поисках мест обитания, а для этого нужно было держаться в группе и вести в определённом смысле разумную жизнь.

Современные учёные активно применяют в работе **генетические** исследования. Результаты анализов позволяют определить степень родства людей, в том числе и ископаемых. Именно так выяснилось, что в современном человеке от 1 до 4 % генов, доставшихся нам от неандертальцев.

Несмотря на определённые умения, неандертальцы и денисовцы уступили своё место Человеку разумному, который расселился по всей планете. Сегодня мы – единственный разумный вид людей на Земле. Единственные и при этом такие разные!

В процессе освоения необъятных просторов планеты, оседания на местах группы людей приобретали индивидуальные физические черты. Так мы поделились на **расы**, большие (например, европеоидную, монголоидную и другие) и малые. Некоторые народы, проживающие на севере Западной Сибири, относятся к **уральской малой расе** – это ханты и манси, ненцы, сибирские татары.

Кроме изучения видовой и расовой принадлежности, есть ещё один интересный вопрос – речь. Речь – важный видовой признак человека. Восстановить древние языки и понять их происхождение и родство – задача не из лёгких! Ведь тех,

кто говорил на первых языках, давно уже нет в живых. Тем не менее, и это учёным (теперь уже **лингвистам**, то есть языковедам) под силу.

Сегодня известно, что представители уральской малой расы говорят на языках **уральской языковой семьи**. Уральская языковая семья включает языки народов, расселённых от Скандинавии и Венгрии на западе до Таймыра и Алтая на востоке Евразии – финно-угорские и самодийские. На финно-угорских языках говорят финны, эстонцы, саамы, мордва, коми-зыряне, а также венгры, манси и ханты (**обские угры**). На самодийских языках говорят ненцы, селькупы и другие народы.

Прародиной самих уральских народов исследователи называют территорию от Урала до Алтая. Древняя угорская общность, частью которой были предки манси и хантов, сформировалась на Среднем и Южном Урале. Выделение угорского **праязыка** из прафинно-угорского относится к концу III тысячелетия до новой эры.

Кроме народов уральской языковой семьи, на территории Западной Сибири проживают и **тюркские народы**, к которым относятся **сибирские татары**. Татарский язык входит в группу **тюркских языков**.

Теперь ты знаешь, что у людей, населяющих необъятные просторы евразийского и других континентов, гораздо больше общего, чем кажется на первый взгляд!

Нам, как единственным представителям своего рода на планете Земля, важно с уважением относиться к культурным различиям всех народов и знать о своих корнях. Только так мы оправдаем своё название – Человек разумный.



Музейка

Музейкина энциклопедия

Гены – носители наследственной информации, совокупность которых предки передают потомкам.

Раса – большая группа людей, имеющих схожие биологические признаки, передаваемые по наследству (например, цвет кожи и волос) и сформировавшихся в определённом географическом регионе. Учёные выделяют около 10 крупных рас (например, монголоидная, европеоидная) и десятки подвидов (малых рас).



Девушка Уральской малой расы. Реконструкция

Уральская малая раса. Реконструкция



Ледниковая история

Усаживайся поудобнее и слушай. Да, только не забудь взять тёплый плед и чашечку горячего чая, ведь сейчас мы расскажем тебе историю похолоднее, чем сказка о Снежной королеве!

Суровые северные зимы, длящиеся по полгода, короткое лето, труднопроходимые болота и бескрайняя тайга – это описание Югры сегодня. Нелегко приходится нам, сибирякам! Теперь представь себе: ещё больше холода, лето значительно короче, кругом ни деревца, и только малообитаемая заснеженная равнина вокруг. Вот это и есть наш край чуть больше 200 тысяч лет назад.

В это время здесь было царство льда и холода. Климатические условия и природа были иными, чем сейчас. На Земле и, конечно, у нас в Западной Сибири царила ледниковая эпоха – **плейстоцен**. Температура воздуха в центральных частях ледника в самые холодные периоды достигала минус 60–70 градусов.



Шерстистый мамонт



Больширогий олень

Ледник, толщина которого местами была 1,5–3 километра, не стоял на месте. Он то отступал, когда становилось чуть теплее, то вновь двигался, когда холод возвращался, изменяя ландшафт и прорывая новые русла рек. Так, благодаря леднику появились русла северных рек – Оби и Иртыша.



Музейка



Загадка

Кто ходит по тундре
Сибири родной,
Большой и шерсти-
стый, но точно не злой?

(Машотт)



Первобытный бизон



Пещерный лев

Культурно-туристи-
ческий комплекс
«Археопарк»
в г. Ханты-Мансийске

Природа в это суровое время выглядела по-другому. По краям ледников находились арктические пустыни и тундры, где выживали лишь мхи и лишайники. Казалось бы, что никто, ни человек, ни зверь, не отважится на такой отчаянный поступок, как переселение на север. Вот ты бы согласился здесь жить?

Но и в ледниковую эпоху случались потепления. В межледниковье становилось значительно теплее, и тогда на новые территории приходили различные животные в поисках пищи. Затем вновь наступали холода, и животные вымирали, уходили на юг или приспосабливались к новым условиям. Эти события сменяли друг друга сотни тысяч лет.

В результате таких процессов сформировались особые виды животных, сумевшие приспособиться к холодам. Их относят к так называемой мамонтовой фауне. Это шерстистые носороги и бизоны, большеголовые олени и пещерные медведи и многие другие животные. Царём зверей в то время был, конечно, мамонт. Огромный, с рыжей длинной шерстью, он медленно поступью осваивал Север, кочуя по миру за тающим ледником.



Скелет трогонтериевого слона

Наш Север тоже стал родным для этих гигантов. Но мамонты не просто необычные животные, они сыграли, вероятно, решающую роль в освоении человеком Севера. Именно за кочующими стадами мамонтов пришли на север Западной Сибири первые люди – охотники. Случилось это около 13 тысяч лет назад. В это время ледник находился на севере западной Сибири (на Приполярном Урале и Ямале), а в центральной части человек уже мог жить.

Около 10 тысяч лет назад ледниковой истории пришёл конец. Медленно уползая на север, ледник уводил за собой рыжих гигантов, а вслед за ними и людей. И однажды, отступив, он больше не вернулся. Не вернулись и мамонты. Зато по всему северу Западной Сибири расселились люди.

Сегодня ледник затаился в Арктике, а в сибирской земле, в толще вечной мерзлоты, находят кости древних гигантов и их меньших братьев. Придя в наш музей, ты можешь увидеть скелеты тех, кто неспешной поступью привёл первых сибиряков, нашедших свою родину среди бескрайних таёжных и болотных просторов.

Скелет пещерного медведя



ВРЕМЯ ЛЬДОВ

У края ледников, на месте, где простиралась холодная тундра, стада травоядных — мамонты, северные олени, северные лошади, северные олени, северные олени, северные олени. Здесь — предельно высокие температуры и северные территории — льды и песок, суслики и

TIME OF GLACIERS

Cold tundra-steppe, the kilometers along the seas. Herds of mammoths and reindeer — with the predators —

*Первозытный бизон*

Музейкина энциклопедия

Плейстоцен – эпоха оледенения, начавшаяся около 2 миллионов лет назад и окончившаяся около 10 тысяч лет назад.

Максимальная толщина льда в ледниковый период достигала 3 километров (например, высота Эйфелевой башни – 300 метров). Сегодня максимальный снежный покров 0,5 метра.

Температура воздуха в ледниковый период достигала минус 60–70 градусов. Сейчас зимой средняя температура – минус 18–24 градуса.



Мамонт

Высота взрослого шерстистого мамонта до 4 метров. Слой подкожного жира до 10 сантиметров. Длина шерсти до 90 сантиметров. Вес 5–6 тонн. Мамонты, скорее всего, были тёмно-коричневого либо чёрного цвета.

Питались мамонты в основном травами, а также в небольшом количестве листьями деревьев и кустарников, которые находили по долинам рек и ручьёв. Чтобы утолить жажду зимой, им приходилось есть снег и лёд.

Наименьшие шерстистые мамонты были самыми последними выжившими представителями этого вида. Они обитали на острове Врангеля. Их высота составляла всего 1,8 метра. Последние мамонты вымерли 4 тысячи лет назад.

Бизон

Одновременно с мамонтами на нашей территории жили бизоны. Весили бизоны до 1,5 тонны. Жили они примерно до 25 лет. В поисках хороших пастбищ стада бизонов перемещались на большие расстояния. С окончанием ледникового времени часть бизонов на территории Евразии вымерла, а часть приспособилась к поеданию веточного корма и дала начало новому виду животных – зубру, уже вполне лесному зверю. Другая часть бизонов мигрировала в Северную Америку, по Берингийскому мосту, и прекрасно там существовала до появления на материке европейских переселенцев.





Шерстистый носорог

Другим крупным зверем ледниковой эпохи был шерстистый носорог. Появился он более 100 тысяч лет назад и обитал на всём пространстве Евразии. Длина тела свыше 3,5 метра, рост 160–170 сантиметров, вес около 3 тонн. Отличался от современных носорогов густой и длинной шерстью рыжевато-бурого цвета, покрывавшей всё тело. На носу и лбу один над другим росли два рога. Так же, как и мамонт, носорог был травоядным животным. Самые последние шерстистые носороги на планете обитали на нашей территории – в центральной части Западной Сибири – около 10 700 лет назад.

Первый очаг

После такой ледниковой истории хочется погреться, например, у очага, весело потрескивающего дровами. Смотри, там на берегу небольшой реки горит костёр, а вокруг сидят люди и о чём-то оживлённо беседуют. То, что ты видишь – возможно, самый первый костёр, зажжённый человеком на территории будущей Югры. Давай подойдём поближе и познакомимся, а заодно и обогреемся у огня.

Люди возле костра – это охотники. Они пришли далеко на север, снявшись с насиженных мест в поисках добычи. Самой крупной добычей, конечно, был мамонт. Этот гигант продвигался на север в поисках пищи, уходя от тепла, так ему непривычного. Оледенение подходило к концу, ледник отступал на север, оставляя позади себя пригодные для мамонтовой фауны места обитания. Следом за животными и ледником продвигались и люди.

Небольшие группы людей заселяли новые, в том числе и северные территории. Эти люди были охотниками и собирателями, формировавшими первобытные культуры.

Реконструкция стоянки древних людей

Самой древней и длительной эпохой в истории развития человечества является каменный век. Он длился около 3 миллионов лет. Древнейшие события и **артефакты** из жизни наших предков относятся к древнекаменному веку, или **палеолиту**. Именно в конце палеолита, около 13 тысяч лет назад, на севере Западной Сибири появились первые стоянки и были зажжены первые костры.

Первые сибиряки осваивали новую территорию осторожно. Сначала они приходили сюда только за добычей. Удачно поохотившись, они возвращались с добычей к родным очагам на юг. Но пришло время, и люди остались, поняв, что и здесь можно выжить.

Если бы ты действительно мог увидеть сидящих у огня людей, возможно, ты бы удивился тому, что они выглядят как обычные люди, только одеты в одежды из выделанных шкур или меха. Конечно, у них были иные имена и говорили они на непонятном и, увы, неизвестном нам языке, но их ум позволял решать серьёзные вопросы выживания в сложных природных и климатических условиях.

Реконструкция стоянки древних людей





Задание

Какие жилища и из какого материала строили во время палеолита?

- А) Дворцы из камня
- Б) Жилища из шкур и костей мамонта
- В) Избы из дерева



Реконструкция скрепки для обработки шкур

Музейкина энциклопедия

Палеолит – наиболее длительный этап каменного века, он охватывает весь ледниковый период.

Палеолит делится на *ранний*, или *нижний*, который включает следующие эпохи: олдувай (около 3 миллионов – 800 тысяч лет назад), мустье (120–100 тысяч – 40 тысяч лет назад), и *верхний*, или *поздний*, палеолит (40 тысяч – 12 тысяч лет назад).

Проколка – древнее орудие труда в виде заострённой деревянной или костяной палочки, применялось для прокалывания отверстий при сшивании шкур.

Артефакт – предмет, изготовленный человеком, в отличие от природного.



Проколки



Скелеты шерстистых мамонтов

С помощью различных охотничьих орудий они добывали животных, чьё мясо шло в пищу, из шкур шили одежду, шкурами же крупных животных покрывали каркасы жилищ. Из костей делали иглы и проколки, рукояти ножей и скребков. Кости мамонта могли послужить и основой для жилища, похожего на чум.

Основным оружием для охоты было копье. Наконечник такого копья изготавливали особым образом с помощью костяной основы и мелких, тонких, острых, как бритва, каменных сколов. Такое орудие называется **вкладышевым**. Таким же образом делали и ножи. Ещё из камня делали скребки и проколки для шкур, свёрла и долота для дерева и многие другие инструменты. Камень был главным материалом для охотника палеолита. В северной части Западной Сибири нет или совсем мало природных выходов камня, поэтому люди приносили запасы камня с собой и ещё учились использовать местные каменные материалы.

Все эти первобытные секреты удалось узнать с помощью археологических раскопок на местах древних стоянок. Такая уникальная стоянка – местонахождение Луговское – была обнаружена недалеко от города Ханты-Мансийска. Этот памятник археологии сегодня известен научному сообществу как самая северная верхнепалеолитическая стоянка в Западной Сибири. Более 15 лет на этом местонахождении работают учёные – археологи и палеонтологи, сотрудники Музея Природы и Человека.

Здесь же находится природное скопление костей мамонтов и других видов первобытных животных. Именно кости мамонтов, лежащие на поверхности, первоначально привлекли сюда исследователей, а впоследствии были найдены и первые артефакты – древнейшие каменные орудия.

Многие находки с Луговского – целые скелеты мамонтов, каменные орудия – можно увидеть в залах Музея Природы и Человека. Но самой сенсационной находкой с местонахождения Луговское по праву является позвонок мамонта с отверстием, в котором сохранились каменные пластины из древнейшего наконечника копья. Таких находок в мире единицы, и все они подтверждают способность древнего человека охотиться на крупнейшего в то время животного – мамонта.

Несколько лет назад археологи при раскопках Луговского обнаружили угли, возможно, оставшиеся от одного из первых очагов нашего Севера. Загоревшись однажды, эти костры уже не гасли, и много рассказов об удачной охоте было поведаано и выслушано возле них.



Музейка

Версии вымирания мамонтов

Трудно сказать, в какой степени древний человек причастен к вымиранию мамонтов. Однозначно, что человек охотился на этих животных ради мяса, шкуры, бивней и костей. На местонахождении Луговском был обнаружен позвонок взрослого мамонта, пробитый копьем первобытного охотника, который жил около 13,5 тысячи лет назад.

Есть и другая версия исчезновения с лица Земли этих удивительных животных, связанная с изменением климата. Постепенное потепление уничтожило мир холодных и сухих тундростепей, в котором жили мамонты и другие крупные млекопитающие мамонтовой фауны.



Позвонок мамонта



Реконструкция вкалдышевого ножа

Варианты охоты на мамонта

Есть разные точки зрения. Например, загонная охота – когда охотники отбивали животное от стада и загоняли его в глубокий овраг или ущелье. Древние охотники также могли преследовать ослабевших по каким-либо причинам особей.

Лёгкой добычей мамонты становились, попав в природную ловушку, такую, как на местонахождении Луговском. Тяжёлый зверь увязал в топкой глине и не мог выбраться оттуда.



Местонахождение Луговское

Совсем другая история

Если посмотреть на наш край с высоты птичьего полёта или с борта самолёта, можно увидеть великолепную картину: серебристые ленты рек в окружении пойм, бескрайние топкие болота и островки леса или тайги. На этих просторах живут звери и птицы, так хорошо нам знакомые – медведи и лоси, волки и зайцы; весной к нам прилетают тысячи птиц, которые высидивают и растят всё короткое северное лето своё потомство, чтобы улететь осенью в тёплые края. Вся эта красота и богатство были не всегда. Так же, как и человек, эти животные проживают здесь сравнительно недавно.

Около 12 тысяч лет назад на смену эпохе оледенения приходит новая, принёсшая относительно стабильное потепление – **голоцен**. Начинается совсем другая история. Потепление, которое привело к таянию ледника, создало новые климатические и природные условия. Территория севера Западной Сибири стала местами зарастать густым лесом, местами – заболачиваться. Многочисленные русла рек, оставшиеся после ледника, питали широкие поймы. Вместо мамонтовой фауны теперь царили хорошо известные нам животные, для которых новые условия существования были более подходящими.

Человеку тоже пришлось приспособиваться к изменениям, хотя охота, собирательство и рыболовство остались и будут ещё многие тысячелетия основой для выживания в северных широтах. В периодизации древней истории эта эпоха имеет своё название – **мезолит**, или среднекаменный век.

Если раньше предпочтительным объектом охоты были очень крупные животные, живущие в условиях тундры, то теперь людям приходилось выслеживать более мелкую добычу (северных оленей, лосей, зайцев, лис, волков и других животных) в таёжной чаще, в топкой пойме или болоте, а зимой – по снегу. Чтобы не умереть с голоду, бегая за быстрой добычей, пришлось кое-что изобрести.





Музейка



Волки



Лось

Собаки

Первым одомашненным животным, по мнению учёных, была собака. Наиболее древние костные останки, без сомнения, приписываемые собаке, датируются XII тысячелетием до нашей эры. Начиная с IX тысячелетия до нашей эры собаки были распространены по всему обитаемому миру.

Собаку определяют как отдельный вид – *Canis familiaris* (канис фамилиарис).



Особенностью мезолита стало регулярное использование лука и стрел, придуманных ещё в конце палеолитической эпохи. Такое оружие позволяло охотиться на сравнительно некрупных животных и, безусловно, использовалось в военных столкновениях. Дальность полёта стрелы – в среднем около 100 метров – давала возможность вести дистанционную, а значит, относительно безопасную охоту и успешно обороняться при необходимости. Лук столь эффективен и долговечен, что применялся даже тогда, когда в обиход вошло огнестрельное оружие. В настоящее время некоторые племена, ведущие первобытный образ жизни, до сих пор используют лук.

Необходимость передвигаться по снегу, а зима и в те времена была долгой и снежной, привела к появлению у людей снегоступов и лыж. Теперь стало гораздо удобнее бегать за добычей зимой.

В это время верным спутником человека уже была собака, приручённая ещё в предыдущую эпоху. Первые поселенцы привели с собой верных друзей и принесли все новые изобретения. Теперь в этом суровом краю можно было выжить.

Люди научились строить тёплые жилища. В лесах водилось множество животных, а в бесчисленных реках и озёрах – рыба. Рыболовство становится постоянным, что подтверждает изобретение лодок и сетей. Целенаправленной становится и охота на птиц.

Основным материалом для изготовления орудий труда и оружия оставался камень, который с помощью различных техник обработки превращался в наконечник стрелы, нож, скребок или топор. Конечно, использовали дерево – для изготовления древков стрел, рукояток для инструментов, различной кухонной утвари; а также рог и кость (для игл, проколов, украшений).

С такими совершенными на тот период инструментами, оружием, знаниями об окружающем мире люди заселили всю Западную Сибирь – от Алтайских гор на юге до полуострова Ямал на севере.

И если бы ты мог посмотреть на землю с высоты птичьего полёта, тогда ты увидел бы среди тайги и тундры очаги поселений, пусть и немногочисленные, но уверенно горящие, а возле них – тех, чьи потомки до сих пор живут среди нас.



Реконструкция процесса изготовления каменного орудия



Изделие из кости, возраст около 9 тысяч лет



Музейка

Задание

Из каких материалов делали орудия во время мезолита?

- А) Золото и серебро
- Б) Железо и алюминий
- В) Камень и кость

Музейкина энциклопедия

Голоцен – геологическая эпоха четвертичного периода, сменяющая плейстоцен и длящаяся последние 12 тысяч лет вплоть до современности.

Пойма – часть речной долины, затопляемая в половодье или во время паводков.

Мезолит – среднекаменный век, длившийся с X по VII–VI тысячелетия до нашей эры.

Нуклеус (от лат. *nucleus* – ядро) – ядрище. Для производства орудий или сколов-заготовок использовались отщепы и пластины, скалываемые с ядрища. Сам нуклеус также мог использоваться как орудие сразу или после некоторой доработки.

Отбойник – название примитивного молотка, которым отбивались осколки с другого камня.

Скребки по шкуре



Каменные орудия



Орудия для изготовления

Новый каменный век

«Время летит, как птица» – слышал такое выражение? Для нас, современников XXI века, исторические эпохи действительно летят быстро. Взмах крыла птицы-времени – и вот уже прошло несколько тысячелетий. Но для людей, пришедших на Север, это были часы и дни – время, когда они заново учились жить в неизведанных и необжитых краях. Около пяти тысяч лет прошло до наступления другой эпохи и революционных для того времени открытий и изобретений.

В V – начале III тысячелетия до нашей эры на смену мезолиту приходит **неолит**, или **новокаменный век**. Это было время благоприятных климатических условий (по сравнению с ледниковой эпохой). Лес достиг Среднего Ямала, а болот было значительно меньше, чем теперь. На огромном пространстве тайги обитали: северный олень, лось, медведь, бобр, различные мелкие пушные звери, боровая и водоплавающая дичь. Реки и озёра изобиловали рыбой.

Именно в неолите человек совершил одно из величайших и важнейших открытий – он научился делать посуду и различные изделия из обожжённой глины. Нагревая в огне высушенную глину, он превращал её в твёрдую **керамику**. Повсеместному распространению керамического производства способствовало обилие исходного сырья – глины (в отличие от камня, глины много даже на севере Западной Сибири),

Реконструкция неолитического жилища



а также простота формовки и обжига изделий. Наиболее распространёнными изделиями из глины была посуда – различные горшки.

В чём же революционность такого открытия? А в том, что теперь появилась возможность готовить пищу – варить её и заготавливать впрок. Хорошая отварная еда, в отличие от не всегда хорошо прожаренного на огне мяса, значительно улучшила жизнь человека.



Задание

Какой новый материал появился в эпоху неолита?

- А) Сталь
- Б) Керамика
- В) Фарфор



Музейкина энциклопедия

Керамика – изделие из обожжённой глины. Древнейшие керамические горшки появились на территории Дальнего Востока и в Китае около 13 тысяч лет назад. Древнейшая керамическая статуэтка датируется приблизительно 25–27 тысячами лет назад – это фигурка Венеры из Дольних Вестониц (Чехия).



Абразив – материал, используемый для шлифовки и полировки изделий из камня, дерева, керамики, металла.



Каменным **топором-теслом** можно срубить дерево средних размеров приблизительно за один час. Сам топор можно изготовить примерно за один день.



Фрагмент неолитического глиняного сосуда

Несмотря на появление в быту **нового материала – керамики**, основным производственным материалом в неолитическое время остаётся камень. При изготовлении орудий использовали кварцевую гальку, сланцы и другие нетвёрдые породы. И здесь человек проявил изобретательность и смекалку, усовершенствовал технику изготовления каменных орудий. Исчезли вкладышевые орудия, а в обиход вошли **шлифованные** (то есть хорошо отполированные, заглаженные).

С помощью новых видов ножей разделявали добытых на охоте животных. Мясо употреблялось в пищу, из костей делали охотничий и бытовой инвентарь, украшения. Шкуры шли на изготовление одежды. С помощью каменных **топоров-тёсел** рубили деревья для постройки дома, делали лодки-долблёнки.

Неолитические обитатели Западной Сибири умели получать из лимонита (болотной железной руды) путём обжига минеральную краску красно-коричневого цвета – **охру**. Ею раскрашивали стенки сосудов, красили изделия из дерева и кожи.

Основой неолитического хозяйства были по-прежнему охота, рыболовство и собирательство. Для ловли рыбы применялись крючковые снасти и остроги (рыболовное орудие в виде небольших вил), лук со стрелами.

В эпоху неолита формируется **хозяйственно-культурный тип охотников и рыболовов** тайги, который в слегка изменившейся форме дошёл до наших дней.

Благоприятные климатические условия, качественная пища, возможность заготовить её впрок, совершенная технология обработки камня значительно улучшали жизнь древнего населения и способствовали его численному росту. Наряду с большими одиночными жилищами появляются посёлки, состоящие из нескольких построек, что свидетельствует о более оседлом, в сравнении с предыдущей эпохой, образе жизни.

Летом жизнь кипела около жилища. Удобно выбранное, обдуваемое ветром место для постройки жилища было важно для спасения от гнуса и комаров. Да-да, и в те времена люди были хорошо знакомы с этими надоедливыми насекомыми!

Возле постройки (как и внутри дома) сооружали очаг, который и был своеобразным центром общения и работы. Очаг отгонял дымом насекомых, на нём готовили пищу, возле него лепили горшки, обрабатывали камень и кость. Для временных стойбищ в тёплое время года строили лёгкие наземные шалаши. Залогом успешной зимовки было прочное и тёплое жилище.

С наступлением темноты у очага собирались все обитатели дома. Возможно, именно в длинные зимние вечера из наблюдений и размышлений об окружающем мире, из впечатлений и накопленного опыта складывались рассказы, которые мы называем сегодня легендами и сказками.

Каменные наконечники стрел





Сосуд

Любопытный факт

На изготовление, сушку и обжиг одного горшка из глины уходило несколько дней. Разбивается же такой сосуд за несколько секунд, поэтому на древних поселениях находят очень много битых керамических изделий.

Каменный топор-мешко



Каменный нож



Любопытный факт

Жилища в неолите строили в виде полуземлянок. Размер одного жилища вместе с хозяйственными пристройками мог достигать 300 квадратных метров. В таком доме жило сразу несколько семей одного рода.

Задание

Присваивающее хозяйство – охота, рыболовство, собирательство.

Воспроизводящее хозяйство – скотоводство, земледелие.

Определи, какой хозяйственно-культурный тип был в неолите у жителей севера Западной Сибири.



Реконструкция обработки дерева

Загадка медно-каменной эпохи

В **археологии**, а именно эта наука о древностях изучает прошлое человека по артефактам, все важнейшие этапы и изменения в жизни человека отмечены периодами. С некоторыми из них – палеолитом, мезолитом и неолитом – ты уже познакомился и знаешь, что все эти периоды объединяет один природный материал – камень, из которого изготавливали все важнейшие инструменты для охоты и быта, а также оружие.

Сегодня каменные изделия в быту, охоте и тем более в военном деле – редкость. Наши современники предпочитают использовать иные, более прочные материалы, такие как металл. Металлов на нашей

планете много, но особую роль среди них когда-то сыграл один – **медь**. Медь, в числе иных металлов (золото, серебро, железо и другие), – древнейший материал, используемый человеком. По своим свойствам это мягкий, пластичный металл золотисто-розового цвета.

Думаю, что ты, читатель, согласишься, что человек любопытен от природы. Не были исключением и наши далёкие предки. Любопытство, смекалка, желание познать мир и сделать свой быт лучше не раз приводили к замечательным открытиям. Так вот однажды кто-то подметил, что кусок меди легко поддаётся ковке, а если она попадает в огонь, то плавится, затем застывает, принимая разнообразные формы. Несмотря на свою природную мягкость медь оказалась всё же прочнее камня. Так появились первые медные изделия.



Артефакты и артефакты – миф из камня



Представители животного мира тундры и Приполярного Урала

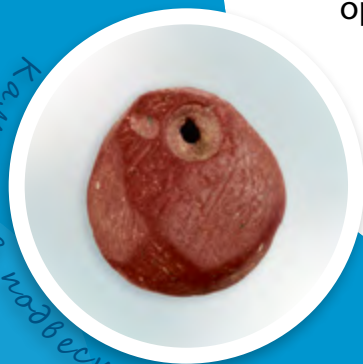


Каменный отбойник-наковальня

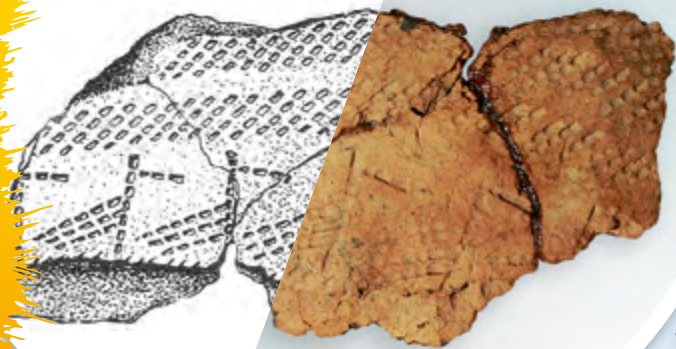
Задание

Что чаще всего использовали в эпоху энеолита в Западной Сибири для изготовления орудий?

- А) Медь
- Б) Дерево
- В) Камень



Каменная подвеска



Фрагмент энеолитического сосуда с изображением птиц

Поскольку наряду с медью широко использовался каменный инвентарь (медное дело было ново, да и медь есть не везде), длительный переходный период от каменного века ко временам широкого использования металла получил название **энеолит**, или **медно-каменный век**. У нас, на севере Западной Сибири, он относится к III – началу II тысячелетия до нашей эры, в других регионах – к VII–IV тысячелетиям до нашей эры.

В чём же кроется загадка медно-каменного века? Дело в том, что такой период – медно-каменный – в сибирской археологии есть, но только изделий из меди здесь, на севере, не найдено. Неизвестны даже следы металлургии и металлообработки. Разгадка проста – в равнинной части Западной Сибири отсутствуют легкодоступные месторождения меди и других цветных металлов, а ближайшие районы выхода руд находились на Урале, в Казахстане и на Алтае. И чтобы идти в ногу с общемировой **археологической периодизацией**, энеолит севера Западной Сибири считают длительным периодом перехода от эпохи камня к бронзовому веку.

Хоть меди и не было в обиходе, это всё же был иной, непохожий на неолит период. Если технология изготовления каменного инвентаря осталась такой же, то в изготовлении глиняных изделий появились новые формы и орнамент. Также учёными-археологами установлено, что новшества эти стали результатом связи населения Севера с обществами, уже знакомыми с металлургией и другими, не охотничьими формами хозяйства – скотоводами и земледельцами, проживающими в местах с более тёплым климатом и рядом с выходами медной руды.

Несмотря на то, что северная часть Западной Сибири кажется труднодоступной – бескрайняя тайга, болота и реки не так уж и гостеприимны, – эта территория всегда была желанна для различных племён, которые искали новые земли для переселения. С тех пор, как сюда пришли первые охотники на мамонтов, и до сих пор здесь не иссякает людской поток.

В древние времена пешком по лесам и болотам, по рекам на лодках и плотам добирались в сибирские земли люди в поисках места, где они могли бы жить и растить детей; торговцы, желающие обменять свои товары на ценные шкурки пушных зверей; воины с целью захватить новые земли и обложить их данью, а то и вовсе стереть с лица земли местные народы. Так сюда попадали диковинные вещицы и передовые для тех времён технологии. Так когда-то с искателями лучшей доли или с торговым караваном попали на север и первые металлические изделия, заложив начало новой эпохи – эпохи настоящего металла.

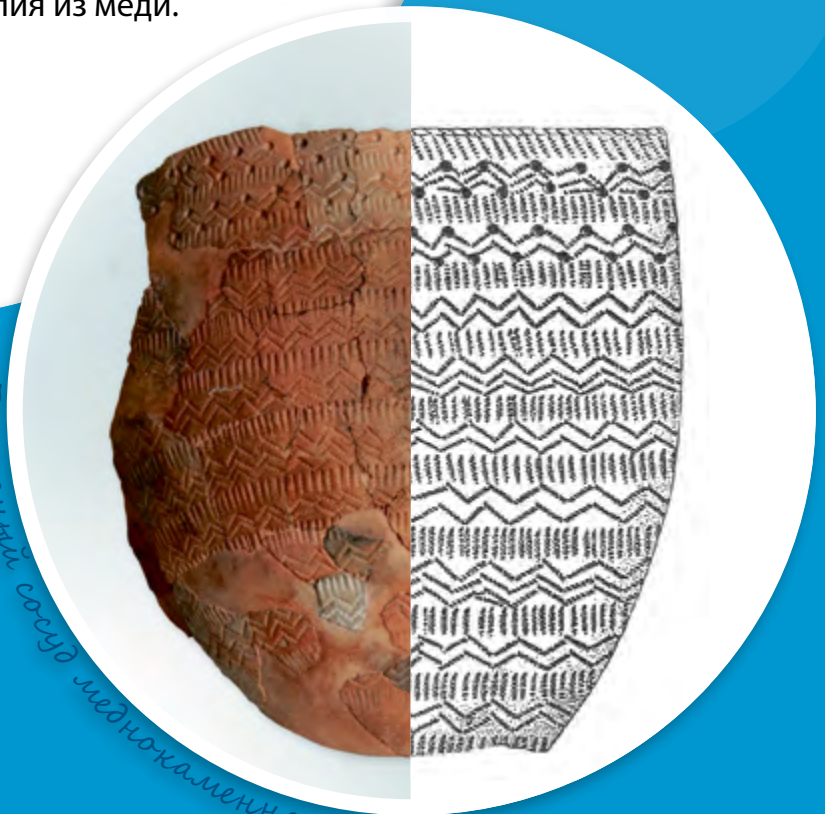


Музейкина энциклопедия

Археология – наука, изучающая историческое прошлое человечества по вещественным источникам.

Энеолит, или медно-каменный век, на севере Западной Сибири датируется III – началом II тысячелетия до нашей эры.

По мнению некоторых исследователей, технология плавления меди была разработана в VII тысячелетии до нашей эры на территории современной Турции или в регионе, известном как Плодородный полумесяц (Ближний Восток и Месопотамия). К этому же времени относятся и древнейшие изделия из меди.



Глиняный сосуд медно-каменного века

Настоящий металл

С этим металлом сталкивается повседневно почти каждый человек, в том числе и ты, юный читатель. Может быть, ты трогаешь его, открывая дверь. Может, любишь производением искусства, отлитым из этого металла. Вероятно, даже слышишь его – этот малиновый звон разносится с колоколен храмов.

Угадал? Ну конечно, это **бронза**. Вот уже 6 тысяч лет человек использует бронзу, **сплав** двух других металлов – **меди и олова**. Прочность и красивый цвет бронзы позволили ей занять важное положение в истории человека.

Бронзовый век в таёжной зоне Западной Сибири датируется второй четвертью II – первой четвертью I тысячелетия до нашей эры. После того как жители Западной Сибири всё-таки освоили обработку меди, они научились делать из сплава меди и олова бронзу.

Эти металлы были редким сокровищем в наших северных краях и привозились издалека. При раскопках памятников этого времени редко находят отходы бронзолитейного производства – всё, что было непригодно, отправлялось в переплавку. Обладатели изделий из бронзы, вероятно, были людьми особыми – вождями, знатными воинами, может быть – шаманами или жрецами.

Во II тысячелетии до нашей эры север Западной Сибири продолжал заселяться новыми племенами. Учёные-археологи выяснили, что на территорию Западной Сибири, в таёжную зону Приобья, в конце II тысячелетия до нашей эры пришли племена скотоводов и земледельцев с юга. Они расселились по долинам Оби и Иртыша, приспособились к новым условиям и познакомили местных жителей с новшествами, в том числе и с обработкой бронзы. Именно так здесь оказались великолепные бронзовые ножи, которые можно увидеть в Музее Природы и Человека. Эти редкие образцы бронзолитейного мастерства – далёкие гости с юга, из лесостепи. По их образцам, вероятно, учились работать с бронзой местные мастера – бронзолитейщики.

Бронзовые ножи





Музейка



Глиняный сосуд бронзового века

Задание

Бронза – это сплав металлов:

- А) Меди и золота
- Б) Меди и олова
- В) Меди и свинца

Боровая дичь



Каменная булава





Ладьевидный сосуд

Так как бронза была редкостью, её нехватка восполнялась другими материалами – костью, деревом, камнем. В бронзовом веке усовершенствовалась техника обработки камня: применялось сплошное ретуширование (скалывание мельчайших осколков камня для придания изделию необходимой формы и заострения режущих краёв) наконечников стрел, копий и ножей. Из камня изготавливались наконечники стрел, вкладыши режущих орудий для обработки мяса, орудия для обработки кости.

В конце бронзового века (XII–VIII века до нашей эры) наблюдается обособление таёжных охотников и рыбаков от мира скотоводов и земледельцев западносибирской лесостепи. Если их южные соседи, обитатели лесостепи и степи, освоили новые типы ведения хозяйства, земледелие и скотоводство, то жители тайги по-прежнему практиковали охоту, рыболовство и собирательство.

На восточных склонах Урала жили оседлые охотники на лося и северного оленя. Охота на лесных копытных в тайге велась с помощью ловчих ям, самострелов, гоним по насту весной, **скрадыванием**. Важен был промысел **боровой** и **водоплавающей дичи**. Большую роль играло и рыболовство на небольших реках и озёрах.

В рыболовстве характерный для неолита промысел запорами и малыми сетями на небольших речках и протоках в конце бронзового века был дополнен изобретением усложнённых ловушек, позволяющих ловить рыбу на больших реках. В этот период возникло много рыбацких посёлков по берегам Оби и её притокам. Выход на большие реки способствовал усилению связи с новыми территориями, откуда поступал цветной металл и изделия из него.

Однажды появившись в жизни человека, бронза прочно вошла в его обиход. Теперь, когда ты увидишь современное изделие из бронзы, ты обязательно вспомнишь, что вот уже 6 тысяч лет этот металл освещает блеском и радуется своим звоном жителей планеты Земля.



Глиняный сосуд бронзового века



Музейка

Музейкина энциклопедия

Скрадывание – способ охоты, состоящий в приближении к дикому животному при таких условиях, чтобы оно не увидело, не услышало и не почуяло охотника, то есть не предвидело опасности от него.

Боровая дичь – глухари, тетерева, рябчики, белая и тундряная куропатки, вальдшнепы.



Керамическое грузило



Железный век

Любознательный читатель, ты, конечно, уже обратил внимание на то, что учёные назвали археологические эпохи по главному материалу, из которого делали орудия, оружие и прочие необходимые предметы в то или иное время. К этой главе мы дошли до VIII века **до новой эры**, когда по общей археологической периодизации наступает время **раннего железного века**. Здесь мы перешагнём **рубеж тысячелетий** и дойдём до III века **новой эры**, конца раннего железного века.

Удивительным образом на жизнь древнего человека влияли такие простые, на наш взгляд, вещи: куски камня, пригодные для обработки; природные залежи меди, не интересовавшие человека десятки тысяч лет, и железная руда – невзрачные куски сырья, которые однажды в умелых руках стали превращаться (заметь – без всякой магии) в железные ножи, наконечники стрел и другие изделия.

Первые железные предметы на территории севера Западной Сибири были привозными, но постепенно и здесь научились использовать запасы болотной железной руды. Чего-чего, а болот у нас много! Со II века до нашей эры железо дополняет бронзу, из которой теперь делали в основном украшения, **культовые изделия**, некоторые предметы вооружения.

Для эпохи раннего железного века характерны постоянные военные столкновения. Об этом свиде-



Бронзовая бляха

тельствует значительное количество укрепленных поселений – **городищ**. Сегодня для большинства из нас это неприметные земляные насыпи, а когда-то здесь были небольшие городки, защищавшие жителей от врагов. Система фортификации, как правило, состояла из рва и вала, укрепленного срубной стеной или деревянным частоколом с воротами. С внутренней стороны стояли жилища. Тогда городища представляли собой настоящие крепости! К сожалению, большинство из них не могло выдержать продолжительную осаду из-за отсутствия воды. А так как все постройки были из дерева, городища легко горели. Остатки таких военных действий находят археологи в наши дни.

Многие городища стали металлургическими и религиозными центрами, власть над которыми была сосредоточена в руках родовой и военной элиты. В состоянии, когда была постоянная военная угроза, выделились военные вожди.

За что же воевали жители древних городков и пришлые незваные гости? За охотничьи угодья, конечно. Несмотря на большую территорию, не всякий участок леса или берега реки мог прокормить население городка даже из ста человек. У приро-



Антропоморфные культовые фигурки

Музейкина энциклопедия

А знаешь ли ты, что самые древние изделия из железа относятся вовсе не к железному веку и что первый железный предмет был изготовлен не из земного железа?

Около 6 тысяч лет назад жители древних цивилизаций – древнеегипетской и древнешумерской – умели делать украшения и орудия из железа, прилетевшего в виде метеоритов на Землю из космоса! Такие изделия были редкостью из-за необычного способа поступления металла.

В раннем железном веке на территории Западной Сибири появилась самобытная **кулайская культура** (IV–III века до новой эры – III–IV века новой эры), которая получила своё название по находкам культового бронзового литья на горе Кулайке (Томская область). Памятники кулайской культуры (кулайская культурная общность) занимают практически всю таёжную зону Западной Сибири. В кулайской культуре есть своя триада – вооружение, керамическая посуда и культовое литьё.

Защитное вооружение – средства защиты воинов в бою: нагрудники, панцири, поножи, металлические шлемы, щиты, латы, кольчуги и другое.

Оружие дальнего боя – наступательное оружие: лук, стрелы, копья и другое.

Оружие ближнего боя – ножи, кинжалы, мечи, топоры, секиры, кельты и другое.



Бронзовый наконечник стрелы
Культовая бронзовая фигурка

ды свои законы, и её ресурсы быстро исчерпываются, поэтому требовались большие родовые угодья. Вероятно, ещё воевали за различные ценности – меха, изделия из бронзы и железа. Есть мнение, что могли воевать даже из-за невест. Комплекс вооружения воина раннего железного века включал защитное вооружение, оружие дальнего и ближнего боя.

С начала I тысячелетия новой эры появляются защитные нагрудники из крупных бронзовых прямоугольных или округлых пластин, нашитых на мягкую основу. Наиболее древним и простейшим типом боевых головных уборов были шапки с нашитыми костяными или металлическими пластинами. С начала I тысячелетия до новой эры распространяются высокие конические шлемы с массивными наносниками.

Основным типом сибирского лука был сложный лук, склеенный из пластин берёзы и сосны. Мощный лук требовал тяжёлого наконечника стрелы. Одним из грозных видов оружия дальнего боя был трёхгранный наконечник стрелы из бронзы.

Воин раннего железного века мог быть также вооружён **кельтом**, копьём, кинжалом.

Боюсь, дорогой читатель, ты решил, что в эту эпоху только воевали. К счастью, это не так. Было много и мирных событий, повлиявших на улучшение жизни человека того времени. Примерно 2 тысячелетия назад произошли важные изменения в хозяйстве населения севера Западной Сибири. Были освоены новые способы рыболовства, позволяющие ловить рыбу в круп-

ных реках – Оби, Иртыше и на всех их притоках. Кроме собаки, теперь в домашнем хозяйстве появились и другие домашние животные – **лошадь** и **северный олень**. Их использовали как упряжных или верховых животных. Об этом факте говорят найденные при раскопках детали от оленьей и собачей упряжи, очень похожие на те, что и сегодня используют коренные жители севера Западной Сибири – ханты, манси, ненцы.

В период с VIII по III век до новой эры в культуре обитателей западно-сибирской тайги произошли существенные изменения, отразившиеся в форме и характере украшений глиняной посуды (появились сосуды на поддоне, имитирующие импортные бронзовые котлы), в скачке в развитии металлообработки, в строительстве сложных укрепленных поселений и многом другом.

Много важных открытий принёс век железный. В III веке новой эры закончился его ранний этап, и мы стали ещё ближе к нашим временам, но впереди у нас знакомство со многими событиями и изобретениями. А пока таёжные жители продолжают обустривать свои жилища, охотятся, воюют, занимаются торговлей, растят детей, поклоняются своим богам в надежде, что те защитят их от невзгод. Отцы обучают сыновей премудростям охоты, рыболовства, строительства, преподают уроки военного дела. Матери передают дочерям секреты мастерства рукоделия, готовят будущих хозяек домашнего очага. Мирно горят по вечерам очаги, у которых собираются семьи, все делятся впечатлениями о прошедшем дне. Ну, а мы с вами отправляемся в Средневековье!



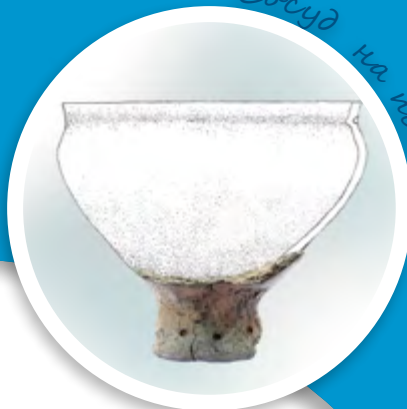
Вертилюг



Музейка



Деталь чирячки



Сосуд на поддоне



Реконструкция кельтов

Музейкина энциклопедия

Кельт – разновидность бронзового топора со втулкой на месте обуха.

Культовое изделие – в археологии это предмет религиозного назначения, использовавшийся при проведении языческих обрядов в древности.

Рубеж тысячелетий: наша эра, или новая эра (сокращённо – н. э.) – это период времени начиная с первого года первого тысячелетия (сокращённо – тыс.) по юлианскому и григорианскому календарям, эпоха, в которой мы сейчас живём. Период времени, заканчивающийся до начала первого года новой эры – это время до нашей эры (сокращённо – до н. э.).



Бронзовый кельт

Задание

Какие новые животные появились в домашнем хозяйстве в раннем железном веке?

- А) Лошадь и коза
- Б) Северный олень и лошадь
- В) Кошка и собака



Керамический сосуд

Время богатырей

Перешагнув условную временную границу раннего железного века – III и IV века новой эры, мы с тобой, читатель, попадаем в интереснейшую эпоху – Средневековье. На самом деле и Средневековье, и идущее за ним Новое время (XVI–XIX века), и период, в котором мы с тобой живём – современность, – всё это, по большому счёту, продолжение железного века. Этот металл, точнее, сплавы на его основе продолжают играть значительную роль в истории человечества.

Ну, а чем же интересно Средневековье, длившееся с IV по XVI века? В первую очередь тем, что на огромной территории севера Западной Сибири появились **общности** – группы людей, очень схожие между собой образом жизни, религиозными взглядами, орнаментом и формой глиняной посуды, вооружением и прочим.

Такие общности делились на отдельные княжества, во главе которых стояли **князья**, или **богатыри**. Эти княжества стали появляться в период особой военной угрозы, исходящей от соседей с юга и запада, для защиты своих угодий. Князья выделялись богатством и пользовались большим влиянием среди своих соплеменников. Основным их занятием была организация и проведение военных походов. Они воевали с соседями – тюрками (народами, проживающими на юге, в степи и лесостепи), с северными соседями – кочевниками тундры, между собой, а позднее

и с новгородскими и московскими дружинами.

Центром княжества, как и в раннем железном веке, было хорошо укреплённое поселение – городище или крепость. Эти крепости – княжеские резиденции – являлись административными, торговыми, военными, религиозными центрами, где проживали князь с семьёй, его дружина и окружение. В крепость свозилась дань, которой облагались рядовые общинники, проживающие на территории княжества. Внутри крепости были жилища – дома из дерева, где проживали защитники с семьями.

Наряду с городками существовали неукреплённые поселения – **юрты**, в которых проживала основная часть таёжного населения. Во время нападения неприятеля жители близлежащих поселений собирались в городок под защиту князя и его военной дружины.

В старинных сказаниях – **былинах** – местных народов сохранились описания князей. Они носили великолепные одежды, были у них многочисленные амбары, где хранились богатства. Князя-богатыря поэтично описывали как «звенящую кольчугу из блестящих колец носящий богатырь» или «подобный болотной морошке косатый богатырь, подобный болотной морошке сильный богатырь». Эти мужи выделялись силой и красотой, носили необычную причёску с выбритым лбом и косами, поэтому их и называли **косатыми богатырями**.



Изображение вилки



Бронзовая ложка-подвеска



Бронзовая шумящая подвеска

Задание

Какой необычный предмет носили знатные мужи в Средневековье?

- А) Вилку
- Б) Поварёшку
- В) Ложку



Костяные стрелы



Берестяной чуман



Деревянное блюдо и ложка

Об особом положении богатыря в таёжном Средневековье свидетельствуют археологические находки: многочисленные бронзовые отливки в виде фигурок или голов богатырей; тонкой работы украшения, сделанные из бронзы местными мастерами, или ювелирные серебряные изделия, прибывшие издалека; богатое вооружение – ножи, кинжалы, палаши (особый вид меча); дорогая импортная бронзовая или серебряная посуда. Необычными предметами, которыми обладали только знатные мужи, были бронзовые подвески-ложки. Все эти удивительные экспонаты можно увидеть в нашем музее.

В начале и середине Средневековья достигли расцвета кузнечное и бронзолитейное производство, процветало косторезное и деревообрабатывающее дело.

Сибирским кузнецам были известны различные технологические приёмы: наклёп (упрочнение железа при холодной ковке), поверхностная цементация, закалка в холодной воде, кузнечная сварка. Из железа ковали оружие – наконечники стрел и копий, боевые ножи, а также предметы быта: ножи, рыболовные крючки-жерлицы для лова крупной рыбы, кресала.

Из кости изготавливали наконечники стрел, проколки, скребки, иглы для вязания рыболовных сетей, детали для упряжи, различные украшения.

В быту по-прежнему широко использовалась посуда из глины, которую постепенно стали заменять привозные бронзовые или медные котлы. Из глины делали и другие бытовые изделия, например **пряслица** (грузики в форме диска с отверстием) для веретена, на которое накручивали нить.

Из дерева и бересты делали посуду, удивительно похожую формой и орнаментом на ту, которой и сегодня пользуются коренные народы Югры.

Коренные жители Югры, или **обские угры**, – это народы **ханты** и **манси**. Именно с эпохи Средневековья жителей нашего края учёные начинают называть **обскими уграми**. Далёкие предки хантов и манси и есть те самые легендарные князья и богатыри, рядовые воины и знатные кузнецы Средневековья. Их мужеством и отвагой защищались сибирские северные земли. В их умелых руках металл превращался в произведение искусства, а на берестяном полотне вырастали ритмичные красивые узоры.

Сегодня места, где находились легендарные княжеские крепости, такие как Эмдер или Самаров городок, заросли лесом, и ничто не напоминает о их былом величии. Но благодаря учёным-археологам, исследующим эти уникальные памятники, перед нами вновь оживают во всей своей былой красе и мощи **звенящую кольчугу из блестящих колец носящие богатыри**.



Музейка

Глиняная фигурка



Глиняная фигурка



Глиняная фигурка



Игольник



А знаешь ли ты, что в Средневековье среди изделий из глины появляется новая и, пожалуй, самая загадочная категория предметов – небольшие скульптурки, напоминающие фигурки сидящих или стоящих людей, и изделия, напоминающие конусы и «шашки»? На фигурках «людей» изображена одежда, декорированная орнаментом, элементы которого встречаются на одежде обских угров. Богато украшенная, возможно, меховая одежда дополнялась украшениями – бляхами, которые показаны на фигурках в виде кругов или наклепов. На некоторых фигурках хорошо виден пояс, обувь, похожая на кисы, богато украшенные вышивкой головные уборы. Производство загадочных фигурок существовало примерно с XI по XIII век и затем бесследно исчезло. Единого мнения по поводу предназначения этих фигурок у исследователей нет. Высказываются разные версии их предназначения – от детских игрушек до изображения божества или игральных фишек. Может быть, тебе удастся разгадать эту тайну?

Музейкина энциклопедия

Исследователь Серафим Патканов в XIX веке записал обско-угорский эпос о богатырях, в том числе о легендарном городке Эмдер. Вот некоторые строки из него:

*На незамерзающих берегах
инейного Эмдера в богатырском го-
роде мы проживали.*

*Какой муж с крепкими сустава-
ми ног родился у меня на краю того
города?*

*Долго сушёное конское бедро
раздробивший богатырь, мой брат
здесь родился.*

*Богатырь, носящий имя, отку-
да он добыл своё славное имя?*

*Если бы какого-нибудь мужа
сын, хотя бы полный мужчина,*

*И положил на свои два колена
конское бедро,*

*То где бы ему удалось разло-
мать его быстро на семь частей!*

*Мой брат, свирепых рук и ног
суставами он его схватил,*

*В середину хорошего обхвата
своих обеих рук он его взял*

*И быстро раздробил на семь
кусков.*

Изображение воина-богатыря



Бронзовая бляха с воином

*Подобно самкам дятлов и щел-
куньям, они застряли в четырёх уг-
лах дома.*

*Через это мой брат, имя нося-
щий богатырь, приобрёл своё слав-
ное имя.*

*После него какой муж с крепки-
ми суставами ног родился у меня
на другом конце города? Кольчугу
с сотней торчащих рожков нося-
щий богатырь, мой брат там ро-
дился.*

*После него кто у меня родился?
Звенящую кольчугу из блестя-
щих колец носящий богатырь, мой
брат здесь родился.*

*После него кто у меня родился?
Богатырь с остроконечным
мечом, мой брат здесь родился.*

*После него моё имя: «Из среды
80 богатырей с оленьими ногами из-
бранный, с опущенными косами, ко-
сатый Яг» мне даётся...*



Музейка



Железные ножи

Железное кресало



Глиняное прясло

Железный нож с бронзовой рукояткой



Железные наконечники стрелы



Железные крючки-жерлицы



Железные наконечники копья



Позолоченная медная бляшка из серебра с позолотой



Русские городки

Сегодня для нас совсем не удивительно, что Западная Сибирь является частью Российского государства, но было время, когда земли за Уральскими горами считались неизведанной территорией, о которой ходили мифы и легенды.

Первое упоминание о Югре принадлежит новгородцу Гюряте Роговичу, **отрок** которого в конце XI века совершил путешествие в югорский край. Этот молодой человек поведал, что «Югра же людие суть язык нем и соседят с Самоядию на полунощных странах...». Среди жителей Новгорода ходили слухи о сказочных богатствах этих мест, поэтому походы новгородцев на север, за Уральские горы продолжались. С XIII века Новгород стал считать Югру своей **волостью** и брать с местных жителей **дань**. В XIV веке серьёзным конкурентом в борьбе за сибирские богатства выступило **Московское княжество**.



Что же привлекало и новгородцев, и Московское княжество в Югре? Какие богатства привозили они из-за Урала? Ответ прост – пушнину. Ценный мех сибирских пушных зверьков высоко ценился на мировом рынке. **Мягкую рухлядь**, как ещё называли в старину пушнину, ценили очень высоко, и в то время она стала источником пополнения княжеской казны. А кто, как не опытные сибирские охотники, способен был добывать соболей, лис, горностаев, в изобилии водившихся в бескрайней тайге?

С конца XVI века огромная территория севера Западной Сибири вошла в состав Русского государства. Для закрепления власти сюда были посланы военные отряды казаков. Одним из самых известных казаков, покорявших Сибирь, был **Ермак**. Вслед за военными отрядами в Сибирь потянулись обозы с первыми русскими поселенцами – крестьянами и ремесленниками, которым предстояло жить в новых, непривычных условиях и потомки которых сегодня живут среди сибиряков.

Вид Берёзова. Фрагмент гравюры 1775 г.





Вид острога воеводы в Берёзове. Фрагмент гравюры. 1769 г.

Музейкина энциклопедия

Ключ



Югра – с XI века это слово означало страну или народ, проживавший на крайнем северо-востоке новгородских земель, за рекой Печорой. С XIV века – население за Уралом, в таёжной части нижнего течения реки Оби. Само слово «югра», вероятно, происходит из языка народа коми – *йура* или *угры*. Современные северные народы ханты и манси – это обские угры.

Сибирь – учёные до сих пор спорят о происхождении этого названия. Вероятно, оно связано с названием части южных угорских племён. Впервые о народе **савырах-сибирах** упоминается в византийских и армянских хрониках V–VI веков. Так называли сильное кочевое племя. В русских летописях первое упоминание о Сибирской земле относится к 1406 году. Русские называли так район реки Иртыш, где находилась столица татарского государства – город Сибирь. Территорию севернее называли Югра. Позже, после покорения сибирских татар и обских угров, русские стали называть так все земли, лежащие восточнее Уральских гор.

Самоядь – древнерусское наименование некоторых северных народов, в том числе ненцев.



Вид тюрьмы князя Меньшикова. Фрагмент гравюры. 1769 г.

На покорённых землях казаки ставили русские городки, или остроги. Это были небольшие, разбросанные на большом расстоянии друг от друга укреплённые селения, которые постепенно разрастались и преобразовались. Стук топора – это первое, чем возвещал русский человек о своём поселении в любом уголке Сибири, а свежий бревенчатый сруб на берегу пустынной реки свидетельствовал о начале совершенно нового этапа освоения этих земель.

Эти городки имели общую черту – стены из вертикально поставленных брёвен и башни. Крепости обычно строили на возвышенных участках – на кручах в развилках рек, на высоких обрывистых берегах. С высоких мест легче было наблюдать за окрестностями и при приближении неприятеля. Подступы к крепости дополнительно преграждали рвом.

В конце XVI – в XVII веке основное население русских городов и укреплений Северо-Западной Сибири составляли «государевы служилые люди». Среди находящихся на государственной службе людей выделялись категории служивших «по отечеству» (наследству) – дворяне и дети боярские и служивших «по прибору» – стрельцы, пушкары, воротники (караульные при городских и крепостных воротах), городские казаки (пешие и конные). В разных сибирских гарнизонах числилось от нескольких десятков до нескольких сотен служилых людей (в Сургуте – 200 человек, в Берёзове – 250–320 человек), находившихся на государственном обеспечении: им выплачивалось годовое жалованье хлебом, солью и деньгами, их снабжали оружием и боеприпасами.

К началу XVIII века служилые и иные люди возвели в Сибири в общей сложности около 150 крепостных сооружений. Одним из первых русских городков в Югре считается Берёзов (сегодня это посёлок Берёзово). Из царских грамот 1593 и 1594 годов известно, что городок был заложен летом 1593 года воеводой Никифором Васильевичем Траханиотовым и письменным головой Афанасием Ивановичем Благово.

Югорским археологам посчастливилось найти место, где когда-то стояла крепость Берёзова. Находки, хорошо сохранившиеся в мерзлоте, рассказали, чем занимались жители этого русского укрепленного поселения.



Музейка

Глиняный чернолощёный горшок



Вид Дельянского яма. Фрагмент гравюры. 1769 г.



Вилка



Гребень



Задание

Как называли в старину пушнину?

- А) Пушистая рухлядь
- Б) Мягкая рухлядь
- В) Твёрдая дань

Шахмата



В первую очередь поселенцы развивали **ремёсла**, существование которых было возможно на местном сырье: гончарное, деревообрабатывающее, ткачество, плетение веревок и канатов, металлообработка.

Одним из основных занятий сразу же стал рыбный промысел. Рыба всегда занимала важное место в питании русского человека, а в Сибири из-за бесклубья она нередко круглый год была основной пищей.

Большое значение играл пушной промысел. О важности пушного зверя в жизни сибирского града Берёзова свидетельствует следующий факт: в 1607 году Берёзов получил городовую печать, на которой были изображены соболь и стрела, а вокруг вырезано: «Печать государева земли Сибирские Берёзова города».

При раскопках были найдены изделия из железа, в числе которых бытовая утварь: замки и ключи от дверей, сундуков и ларцов, швейные иглы, шилья, ножи, ножницы, вилка и так далее, а также предметы вооружения: кованые ядра и пули от пицалей, наконечники стрел, звенья кольчуг.

В крепости трудились ремесленники – косторезы, литейщики и кузнецы, о чём говорят находки инструментов и самих предметов. О высокой квалификации берёзовских косторезов свидетельствуют многочисленные гребни для волос, а также миниатюрные изящные шахматные фигурки, выточенные из бивня мамонта на токарных станочках с ручным приводом. Шахматные фигурки – уникальны, они говорят о том, что среди забот, которых было много у русских первопоселенцев, люди находили время и для отдыха.

Здесь, в граде Берёзове, любознательный читатель, мы и закончим наше путешествие во времени. Дальнейший рассказ – удел историков и этнографов.

Все эпохи, в которых мы с тобой побывали, все события, о которых узнали, теперь часть истории прекрасного северного края – Югры, где среди жителей крупных городов и маленьких таёжных посёлков живут потомки тех, в ком течёт кровь первых охотников на мамонтов, храбрых переселенцев бронзового и железного веков, средневековых богатырей и обычных охотников и рыболовов, русских казаков и крестьян.

Сегодня о древней истории можно узнать, посетив музей или прочитав интересную научную книгу. Но теперь ты знаешь, что за любым экспонатом в музейной витрине или историческим фактом из книги стоит настоящий человек, который совершал большие и малые открытия, творил и создавал, в общем – жил-был много лет тому назад!

В следующей части Музейка раскроет тайны прошлых эпох, о которых обычно знают только учёные. Но мы хотим, чтобы и ты, читатель, тоже знал о прошлом своей малой родины!

Кольчуга





Музейкина энциклопедия

Новгород (882–1478 годы): Новгородская земля находилась на северо-западе и севере Руси. Длительный период своей истории Новгородская земля развивалась как самостоятельное русское государство. Границы новгородских земель доходили на севере до Белого моря, а на востоке распространялись за Уральские горы, охватывали почти весь современный северо-запад России.

Московское княжество – средневековое русское государство в 1263–1547 годах.

Волость – местность, область, подчинённая одной власти.

Дань – натуральный (например, шкурки пушных животных) или денежный побор с покорённых племён и народов.

Отрок – устаревший синоним слова «подросток». Ещё одно значение – младший член дружины князя в Древней Руси.

Ремесло – мелкое ручное производство, основанное на применении ручных орудий труда, личном мастерстве работника, позволяющем производить высококачественные изделия.

Ермак Тимофеевич (годы жизни 1532–1585) – казачий атаман, исторический завоеватель Сибири для Русского государства.



Кресало



Кистень



Плутечное ядро

Часть 2. Музейкины тайны

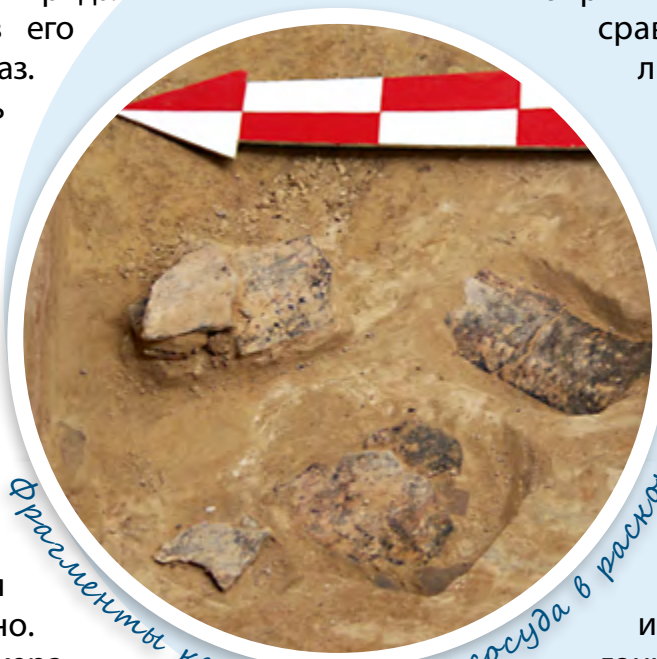
Живая земля

Глина – это первый материал, свойства которого человек научился изменять. Добавив к горсти сухой земли воду, человек в первый раз изменил состояние исходного материала, сделав его пластичным. Бесформенному куску влажной глины он придал форму, изменив его во второй раз. Положив в огонь изделие, человек в третий раз изменил глину, сделав её прочной и влагонепроницаемой.

Превращать глину в изделие человек научился довольно давно. Древнейшим керамическим артефактом на сегодняшний день является глиняная женская фигурка из Дольни Вестонице (Чехия), найденная в 1935 году. Возраст этой палеолитической «Венеры» – 25–27 тысяч лет. Древнейшая в мире глиняная посуда была найдена и на другом конце Евразийского континента – в Корее, Китае, на Дальнем Востоке и на островах Японии. В России самые ранние гончарные изделия были обнаружены при раскопках на

дальневосточном поселении Гася, существовавшем 13–10 тысяч лет назад. Для сравнения: на севере Западной Сибири самые ранние керамические сосуды относятся к V тысячелетию до новой эры.

На севере Западной Сибири история керамики сравнительно невелика и насчитывает примерно 7 тысяч лет. Практически непрерывно, с V тысячелетия до новой эры и по XV век нашей эры, народы, обитавшие в северной тайге, вручную, без использования гончарного круга, изготавливали для бытовых и культовых нужд посуду и другие изделия из глины. В начале II тысячелетия глиняную утварь постепенно стали заменять привозные русские медные котлы. А с завоеванием Сибири в XVI веке такой вид керамической посуды и вовсе исчез. Зато русские переселенцы в новые края принесли с собой гончарный круг и традиционную русскую деревенскую утварь – корчаги, крынки и прочее.



Фрагменты керамического сосуда в раскопе



Музейка

Прочитай пословицы и объясни их смысл

Чем наполнена посуда, то и выльется оттуда.

Не наше дело горшки лепить, наше дело горшки колотить.

Хоть горшком назови, только в печь не ставь.

В грязный сосуд что ни влей, обязательно прокиснет.

Мал горшок, да кашу варит.

Падает камень на кувшин – горе кувшину, падает кувшин на камень – горе кувшину. Так или иначе, всё горе кувшину.



Замес глины



Жгутовой способ лепки



Способы орнаментации

Обжиг



Как лепят сосуды

Для того чтобы понять, как в древности лепили горшки, современные исследователи проводят эксперименты, в ходе которых они восстанавливают древние технологии создания керамической посуды.

Вероятнее всего, первые глиняные изделия были результатом наблюдательности древнего человека. Наш далёкий любопытный предок однажды подметил, что кусочек мягкой влажной глины может принять любую форму, а подсохнув, ещё и сохранять её длительное время. Следующим открытием было то, что после попадания в огонь глина становилась прочной.

Если совсем упростить процесс создания древней глиняной посуды, то её можно разделить на два вида. Это посуда, изготовленная ручным способом, и посуда, созданная на гончарном круге. Ручным способом посуду лепили из целого куска глины путём выдавливания и придания формы; ленточным, жгутовым или лоскутным налепом. При изготовлении сосуда на гончарном круге использовалась сила вращения. Вращение производилось рукой или ногой гончара. Раньше всех гончарный круг стали использовать в Месопотамии, Древнем Египте и Индии (IV–III тысячелетия до новой эры).



Сосуд со следами реставрации

В далёкие от нас времена орнаментация была очень важным этапом в процессе создания глиняной посуды. Почему в древности рисунку на сосуде придавали столь большое значение? Ведь пища, приготовленная или хранящаяся в посуде без декора, не изменит своих вкусовых качеств, а украшение простого глиняного горшка отнимает время. Вот только древние ремесленники знали: простой горшок без орнамента что человек без рода и племени.

Орнамент на посуде каждой древней культуры уникален и неповторим. Ранние земледельцы декорировали свои горшки белой, чёрной и красной минеральными красками. Они рисовали на них квадраты, треугольники, спирали, зигзаги – то, что в их представлении символизировало землю, воду, движение солнца или смену времён года.

У древних сибиряков орнамент просто накалывался на ещё сырое изделие и был более лаконичен. С помощью оттисков таёжные охотники и рыболовы показывали свою картину мира: воду, небо, деревья, птиц, отпечатки следов животных и, наверное, многое другое. Эти «письмена» так и останутся для нас загадкой, потому что ключ к их расшифровке исчез вместе с их создателями.

Средневековый сосуд. VIII–IX вв.





Музейка

Корчага в деревсянцовой ачлётке. XIX в.



Крынка XIX-XX вв.



Глиняный орнаментный фрагмент бронзового века



Загадки



Был на конке, был на топке,
был на кружале, был на пожаре,
стал на базаре. Молод был,
сто голов кормил, стар стал,
пеленаться стал.

(Горшок в деревсянцовой ачлётке)



Сел на конь и поехал в огонь.

(Горшок в пещи)

Сидит баба на градках, вся
в заплатах.

(Корчага в деревсе)

Стоит молодец по колени в золоте.

(Горшок в углях)

Сосуд бронзового века с орнаментацией в виде пещи



Кузнецы-удальцы

В древности бронзовые вещи изготавливались с помощью глиняных или каменных литейных форм. Для этого в глине делали оттиск готовой, например, деревянной, модели. В специальном **тигле** (огнеупорном глиняном сосуде) плавил необходимое количество металла, а затем расплавленный металл заливали в хорошо просушенную форму. Таким образом получали изделие с одной плоской стороной. Литьё в односторонней форме – один из ранних приёмов металлургии.

Сложную объёмную вещь, например кельт или копье, в такой форме отлить нельзя. Для изготовления объёмных предметов делали глиняные или каменные формы, состоящие из двух створок, точно соответствующих друг другу. Половинки прочно закрепляли, а в специально оставленное отверстие с помощью **лячки** (ложки с желобком) заливали металл. В другое отверстие выходил вытесняемый металлом воздух. После того как металл застывал,



Бронзовые рукоятки

половинки разнимали, извлекали готовую отливку и обрабатывали её: шлифовали, полировали, точили и прочее.

В раннем железном веке, с овладением производства более прочного и доступного металла – железа, медь утрачивает своё высокое хозяйственное значение. Однако импорт меди не иссякает.

Лячки





Музейка

*Прочитай пословицы
и подумай над их
смыслом*

Не куёт железа молот, куёт
кузнец.

Как на дворе лёд, так кузнецу
мёд.

Не молот железо куёт,
а кузнец, что молотом бьёт.

Кузнецы и шаманы –
из одного гнезда.



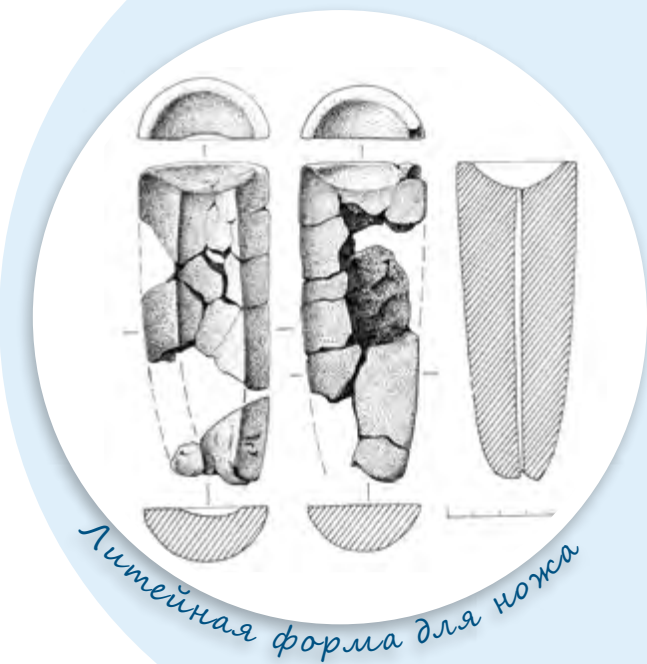
*Форма для отливки оловянной
нашивки*



Тигель



Литейные формы и сердечник



Меди и бронзе издревле приписывались особые защитные свойства. Медные принадлежности шаманов свидетельствовали о силе их владельца. Из этих металлов изготавливались самые могущественные духи-помощники. Медь и бронза способны были защитить от воздействия злых сил, несущих смерть и болезни.

Сам процесс выплавки меди представлял нечто большее, чем технологию. Это была магия, ритуал. При этом кузнец становился не просто ремесленником, он наделялся особыми качествами – изменять природу и свойства вещи. Превращая твёрдый слиток в расплавленную огненную жидкость, а затем придавая ей постоянную прочную форму, древний бронзолитейщик совершал, по мнению соплеменников, магический ритуал. Такие люди имели особый социальный статус и выделялись из среды общинников. В мифологии каждого народа, умеющего обрабатывать металлы, есть кузнецы-боги, кузнецы-герои, кузнецы-чародеи.

Изделия из «белой» бронзы (с высоким содержанием олова) – это характерные символы средневековой эпохи. В период развитого и позднего Средневековья из такой бронзы, напоминающей серебро, делали браслеты, рукоятки для железных ножей, украшения и многое другое.

Изделия северных бронзолитейщиков постепенно были вытеснены привозными медными подделками. Отливки, изготовленные коренными жителями северной тайги, становились всё стилизованнее и проще. Традиция обработки цветных металлов окончательно угасла с заселением Сибири русскими. Для нужд аборигенов создавались типовые изделия с учётом местных вкусов. Один из таких центров существовал, например, в Тобольске.

Железо варили в земляных печах или в специальных сосудах на костре с использованием поддува. В XIV–XV веках появились наземные горны с глинобитными на деревянном каркасе сводами. Сырьём для производства железа служили известные с глубокой древности местные болотные руды (**лимонит**), добываемые в поймах рек. Топливом был древесный уголь.

Сибирским кузнецам были известны такие технологии, как наклёп (упрочнение железа при холодной ковке), поверхностная цементация, закалка в холодной воде, кузнечная сварка. Местное производство железа со временем также было вытеснено привозными товарами.



Молоток



Модель печи для плавки железа

Макет печи для плавки железа (в разрезе)

Болотная руда

Древесный уголь



Ниточка-иглолочка

Охотники на мамонтов, пришедшие когда-то на север Западной Сибири, однозначно имели тёплую одежду. Эта одежда была изготовлена из шкур животных, послуживших первым материалом для накидок, обуви и прочего.

Можно предположить, что самое первое облачение древнего человека было даже не сшито, а скреплено кожаными полосками или сухожильными нитями. Шкуру сначала нужно было выделывать определённым способом, так чтобы она не засыхала и не была жёсткой. После обработки по краям шкуры прокалывали специальными заострёнными палочками или костями отверстия, которые скрепляли ремешками. Теперь наряд был готов!

Если со шкуры соскребали мех, то получалась мягкая замша. Для выделки и обработки использовались скребки из камня, а позднее и металлические. Иногда применялись и необычные «инструменты», такие как собственные зубы.

В 2016 году сибирские археологи нашли во время раскопок в Денисовой пещере на Алтае костяную иглу возрастом 50 тысяч лет!

На одежду могли быть нашиты бусинки и другие украшения, которые, например, в эпоху верхнего палеолита делали из бивня мамонта.

Традиция изготовления одежды из меха сохранилась на долгие времена. Древние северяне научились шить различные виды одеж-

ды из шкур оленей и других животных. Мастерницы украшали **малицы** и **саху** (верхнюю одежду обских угров) аппликациями из кусочков меха. По сей день на улицах городов и сёл Югры можно увидеть людей в красивых национальных одеяниях.

К сожалению, древнейшая меховая одежда не сохранилась, и сегодня мы можем только догадываться о моде первых охотников и рыбаков севера Западной Сибири.

Некоторое представление о тканой одежде дают немногочисленные находки фрагментов ткани. Самые ранние ткани в Западной Сибири относятся к эпохе бронзового и раннего железного веков. Кусочки сохранившихся до наших дней древних тканей – настоящее чудо. Археологи дорожат такими находками, может быть, даже больше, чем предметами из ценных металлов. Дело в том, что ткань, как и дерево, кость, мех, кожа, – материал **органического** происхождения. Такие материалы плохо сохраняются в почве, в отличие от камня, керамики и некоторых металлов.





Музейка



Прялка



Мастерица за прядением шерсти



Веретено

Модель древнего вертикального ткацкого станка

Тканье вене. XIII-XIV вв.

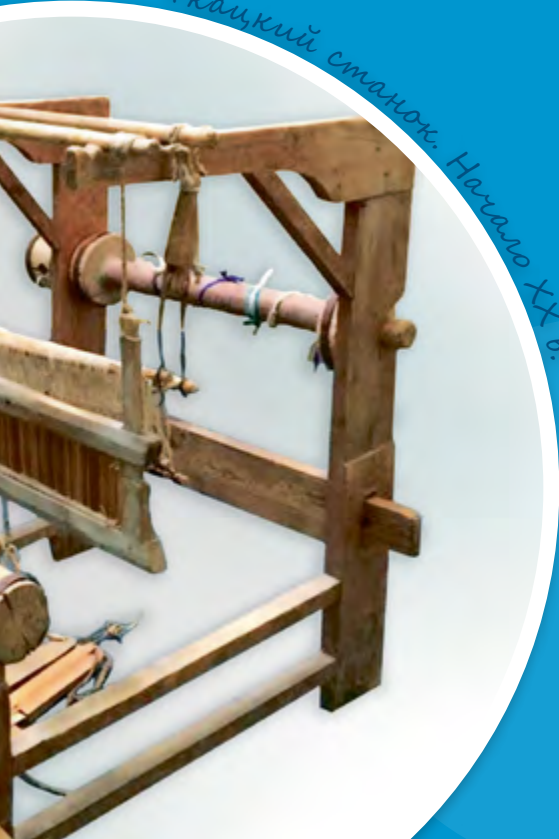


Станок

Русский сарафан



Ткацкий станок. Начало XX в.



Костяная игла





Вязанный шерстяной чулок. XVI–XVII вв.

Ткачество, как это ни странно, связано своими корнями с плетением – циновок, тесьмы, жгутов и других изделий. Сначала человек научился плести из тростника, травы, жил и прочего.

Самый древний ткацкий станок был вертикальным. Именно на таких станках во II–I тысячелетиях до новой эры изготавливали из шерстяных и растительных нитей ткани древние сибиряки. Орнамент материи мог совпадать с тем, что наносился на глиняные сосуды. Куски полотна окрашивали в разные цвета с помощью красок, которые готовили из растений и минералов. Шерстяные нити плели из шерсти животных (в южных регионах Западной Сибири). Растительные нити добывали, например, из крапивы. Это нелюбимое многими колючее растение в сердцевине стебля имеет волокна, которые при умелой обработке превращаются в крепкие нити.

С развитием торговли на север стали привозить дорогие шёлковые ткани и те, что попроще – льняные, шерстяные. В целом ткачество у охотников и рыбаков севера Западной Сибири не получило широкого развития. Учёные могут только

предполагать, как могла выглядеть в древности одежда из ткани, но мы можем полюбоваться на тонкую работу портних и вышивальщиц XIX–XX веков, хранящуюся в музеях.

Новый виток ткацкого ремесла в Сибири был связан с приходом русского населения. Русские мастерицы ткали на горизонтальном станке полотница для пошива одежды, дорожки для покрытия пола и сундуков.

Кроме ткачества, каждая девушка с малолетства была обучена прядению кудели (специально обработанной шерсти) и вязанию. При раскопках Берёзовской крепости был найден хорошо сохранившийся вязанный чулок из шерсти. Связали этот чулок в старинной технике – одной иглой. Сегодня мамы и бабушки для вязания носков и чулок пользуются, как правило, пятью спицами.

В наше время мало кто занимается выделкой шкур и ткачеством ручным способом. Большая часть материалов, да и сама одежда, изготовлены с помощью машин. В стародавние времена каждая одёжка была уникальна и отражала уровень мастерства ткачихи, портнихи, вышивальщицы и так далее, а также уровень достатка хозяина наряда. Пословицы и поговорки разных народов об одежде, ткацком и портняжном ремесле остроумно подчёркивают её особое значение в жизни человека:

Снову сарафан на всё пригожается, а обносится – по подлабочью навалается.

Хорошая ткачиха выткет ковёр и на заборе.

И мала игла, и хрупка, а сила в ней велика.

Что сделал спешно, то очень трудно переделать.



Музейка

Сах из шкуры оленя, XX в.



Образец вышивки



Халат с аппликацией, XX в.

Заготовка для подушки



Купи-продай

В Музее Природы и Человека в фонде археологических коллекций наряду с древними предметами, созданными здесь, на Севере, хранятся «гости» из далёких стран – из древнего Ирана, из знаменитого средневекового города Булгара, из-за Уральских гор с далёкой Руси и других мест. Все эти изделия, как правило, ценные и красивые, попадали на Север путём торгового обмена.

В каждую из эпох ценились разные «товары». Так, в эпоху каменного века удачным приобретением был камень. Именно таким образом сюда, в таёжную зону, могло попасть сырьё с Алтайских гор или Урала. Сегодня сложно представить себе такую выгодную покупку!

С появлением в культуре древних таёжных жителей меди именно она стала «товаром номер один» на долгие века. Её везли сюда как с юга, так и с Урала.

О том, из каких мест поступало различное сырьё, археологи узнают благодаря помощи коллег-учёных – геологов, химиков и других, которые, проводя различные исследования, могут назвать первоначальное «местожительство» того или иного материала.

В раннем железном веке необычным предметом товарообмена стали бронзовые зеркала **сарматов**, кочевых племён, живших южнее Урала. Эти диски действительно служили кочевникам зеркалами, а здесь, на Севере, они стали объек-

том религиозного назначения и полотнами для рисования (см. главу «Мистические зеркала»). Ещё сюда везли бронзовые котлы, которые были в ходу у кочевников евразийских степей, например скифов. Здесь такие котлы были дороже всякого золота, с ними обращались бережно и хранили в особых местах – святилищах – там, где поклонялись языческим богам. В 2015 году такой котёл был найден на Ямале. Это самый северный котёл-путешественник на сегодняшний день!

В Средние века были активно вовлечены в торговлю таёжные княжества. В обмен на меха в Западную Сибирь поступали иранское и византийское серебро, оружие, большое количество украшений и бытовых вещей, изготовленных в **древнетюркских каганатах** (**каганат** – название государства у тюрков в древности), среднеазиатских государствах, в Китае и других странах. Как ни странно, но расцвет торговли в Сибири учёные связывают с упадком **Великого шёлкового пути** (системы караванных торговых путей от Китая до Европы), когда валютой на европейских рынках вместо шёлка стал мех ценных пушных зверей – соболя, бобра, чёрнобурой лисицы, белки.

Бронзовое зеркало. Иран или Средняя Азия. X-XII вв.





Музейка



Буденный. Русь или Средняя Азия. XIII-XIV вв.



Сибирская монета. Копейка



Серебряная копейка (чetyйка). XVII в.

Одним из крупнейших торговых центров в Средневековье была Волжская Булгария. Именно с этим государством связано включение югорских княжеств в активную торговлю. В Булгар – столицу Булгарии – приезжали купцы из разных стран, а болгарские купцы везли товары в Верхнее Прикамье, откуда через коми-торговцев они поступали к жителям Западной Сибири. Так, к примеру, на Север попадало большое количество изделий из серебра.

С присоединением Сибири к Российскому государству Север, в том числе Югра, стал ведущим промысловым центром по добыче пушнины, которая имела огромное значение в международной торговле и пополнении царской казны. Вплоть до XVIII века благодаря усилиям именно промыслового населения Сибири Россия занимала первое место в мире по добыче и вывозу за рубеж дорогих мехов – этого «мягкого золота». В 1640–1650-е годы из Сибири «на Русь» вывозили в год до 145 тысяч и более соболиных шкурок. Средняя добыча на одного охотника составляла около 60 соболей.

Лучшие шкурки продавались по 20–30 рублей за штуку, а отдельные могли оцениваться фантастическими для простого человека суммами – 400, 500, 550 рублей. Чтобы понять, насколько это большие деньги, нужно знать, что в XVI веке на одну копейку можно было купить 3 килограмма ржи, топор стоил 7 копеек, корова и лошадь – по рублю, а вот одежда была дорогой. Простая **сермяга** (верхняя

одежда из грубого некрашеного сукна) на крестьянина – 20–40 копеек. В XVII веке, к примеру, бык стоил меньше одного рубля. В кафтанном ряду, торгующем одеждой, можно было приобрести шубу из бараньей овчины за 30–40 копеек, а шубу из собольих шкурок, крытую бархатом, за 70 копеек.

Коренные жители платили пушнина́й дань (**ясак**) и денег за неё почти имели. Им разрешалось продавать или обменивать только второсортный мех. Деньги в среде коренного населения севера Западной Сибири долгое время не играли такого значения, как для русских переселенцев. При раскопках археологи иногда находят русские монеты с пробитыми отверстиями – зачастую их использовали в качестве украшений. Все нужные товары получали путём натурального обмена. Но со временем все торговые сделки стали происходить с денежными знаками.

Самые ранние монеты, пришедшие в Сибирь – это серебряные копейки XVI–XVII веков, или **чешуйки** (тонкие овальные монетки похожи на рыбу чешую).

В Сибири в XVIII веке была своя монета – **сибирская копейка**, на которой вместо имперского орла были изображены соболи. Доставка тяжелой монеты в отдалённые сибирские регионы обходилась очень дорого, поэтому в Сибири ощущалась нехватка разменной медной монеты. Поэтому в 1764 году, когда императрица Екатерина II своим указом переименовала Сибирскую губернию в Сибирское царство, она предоставила ему право чеканить свои монеты. Сибирские деньги были в ходу до начала XIX века.



Бисерное серебряное кольцо. Волжская Булгария. XI-XIII вв.



Бляха русского производства. XVII-XVIII вв.

Замок. Русь. XII-XIV вв.



Бронзовый котёл. Северо-Восточная Европа. XIII-XIV вв.

Ременная пряжка. Среднее Прикавказье



Княжеские сокровища

В фондах Музея Природы и Человека хранится коллекция артефактов из археологического памятника – Сайгатинского-3 могильника, расположенного в Сургутском районе.

В одном из многочисленных погребений могильника более 600 лет назад была захоронена девушка приблизительно 13–14 лет. Из-за богатого комплекса украшений эта незнакомка из прошлого была названа Княжней. Кроме красивой одежды, на ней были, видимо, все её украшения: серебряное позолоченное **очелье** (налобное украшение), височные кольца и браслет из серебра, два комплекта **накосников** (украшений для кос) – серебряных и бронзовых, шумящие подвески-коньки и птички, лапчатые подвески и подвески-рыбки. В ноги положены вещи, необходимые в трудном пути из мира живых в мир мёртвых: медный котёл, деревянная и берестяная посуда, игольник с иголками.

Княжна XIII века. Реконструкция



После изучения материалов учёные заключили, что девушка принадлежала, по-видимому, к угорскому этническому массиву, обитавшему в Среднем Приобье в середине II тысячелетия. Её социальное или **сакральное** (имеющее отношение к религиозному, небесному, мистическому, отличающееся от обычных вещей и явлений) положение было достаточно высоким, о чём можно судить по богатству инвентаря.

Украшения, надетые на девушку, свидетельствуют, кроме того, о развитых торговых связях: большая часть их привезена из Волжской Булгарии и представляет собой великолепные образцы серебряных изделий болгарских ювелиров XIII–XIV веков.

Кроме ювелирных изделий из этого памятника, в музее хранятся и другие артефакты из серебра.

Очелье и браслет из серебра с позолотой. XIII–XIV вв.





Музейка



Украшения из серебра с позолотой. XIII-XIV вв.



Серебряная бляха со всадником. XII-XIV вв.

Серебряная подвеска. XIII-XIV вв.



Результатом торгового обмена мог стать небольшой серебряный ковш с вызолоченным рельефным медальоном на дне. На медальоне изображён уникальный для средневековой **торевтики** (искусства ручной художественной обработки металла – тиснения, чеканки и так далее) сюжет – сидящий в позе полуплота мужчина, держащий в объятиях необычное ручное животное – бобра.

На то, что этот зверёк – бобр, указывает характерная штриховка, изображающая чешуйчатый хвост животного. Мужчина одет в распашную одежду, на ногах у него высокие мягкие сапоги, голова увенчана убором или пышной причёской. Ещё две участницы композиции – небольшие птички – сидят над плечами мужчины.

Данный сюжет не имеет аналогий, а сам ковш однозначно не является работой западносибирских мастеров. Мужчина на медальоне имеет облик, более похожий на восточного властителя. Его ручной зверёк позволяет понять, что в более ранние времена речные бобры

повсеместно населяли не только таёжную и лесостепную зону Евразии. Южная граница их обитания достигала пустынь Центральной Азии. Интересен тот факт, что бобры не являются типичными ручными животными, но вполне могут приручаться.

Сюжет на ковше, по всей видимости, оказался близок древним жителям северной тайги. Ведь в облике мужчины, держащего бобра, можно было увидеть как таёжного правителя, так и верховное божество. Сыграл свою роль и ручной зверь. Ещё с раннего железного века бобр являлся почитаемым животным на севере Западной Сибири. Он был персонажем «нижнего мира», населённого душами предков, а также родовым **тотемом** (животное, растение или предмет, являющееся предметом почитания и считающееся обычно родоначальником племени). Попав на север Сибири с караванами купцов и обретая новых хозяев, ковш передавался из поколения в поколение, служа атрибутом высокого социального статуса своих владельцев, или же считался даром небожителям.

Щиток для защиты руки от тетивы из серебра с позолотой. XIII-XIV вв.





Поясной кавчик IX-XII вв.



Византийское кольцо из серебра с позолотой. XII-XIV вв.



Серебряная бляха. XII-XIII вв.



Византийское кольцо из серебра с позолотой. XII-XIII вв.

Бестиарий

Среди археологических находок как в Западной Сибири, так и в других регионах мира находки древних предметов в виде различных зверей, птиц и других животных совсем не редкость. Такие фигурки, как правило, имели религиозное назначение. Их создание и особое к ним отношение могли быть связаны как с языческими представлениями о родоначальниках, покровителях племени или «хозяевах» определённых заповедных мест, так и с охотничьей магией. Изображения могли служить амулетами или использоваться в качестве дара богам.

Археологам не всегда бывает понятно назначение того или иного предмета из далёкого прошлого, ведь людей, точно знающих о цели создания определённого изделия, уже давно нет. Зато у каждого народа есть мифы и сказки, которые помогают приоткрыть тайны прошлого.

На севере Западной Сибири с древнейших времён особым образом почитали таких животных, как медведь, лось и бобр. Они играли важную роль как в промысловой деятельности северян, так и в духовной жизни. Встречаются и изображения зайцев, соболей или куниц, волков, собак, птиц, насекомых (жуков, стрекоз), рыб, змей, лягушек.

Медведь. В северных регионах Евразии образ медведя известен с мезолитической эпохи. Этот могучий зверь у многих народов считался предком и покровителем рода, который имел божественное

Подвеска в виде лошади



происхождение. Культ медведя дожил до наших дней в виде Медвежьего праздника у обских угров.

Согласно мифу, медведь был спущен с неба в золотой колыбели его отцом – верховным небесным божеством. За то, что медведь нарушил клятву не нападать на людей и не разорять их селений, он был наказан и оставлен на земле. Медведь с тех пор считается младшим братом человека и всех зверей. По представлениям хантов и манси, душа убитого медведя, достигнув неба, превращается в созвездие Малой Медведицы.

Бобр. В мифологии народов Севера бобр популярен до чрезвычайности. Он стоит и в ряду наиболее популярных промысловых животных. В хозяйстве использовалась его шкура, а так называемая бобровая струя – особая железа – применялась для окуливания предметов и помещений в ходе очистительного ритуала. Поэтому бобр часто встречается в искусстве, особенно раннего железного века севера Западной Сибири. Для этого периода наиболее характерны бронзовые отливки бобра и их прорисовки на бронзовых зеркалах.



Музейка

Пронизка в виде зайца



Пряжка с изображением головы лоса



Гребень с навершием в виде мифического существа



Фигурка хмичной птицы



Всех обитателей водного (подводного) пространства в некоторых традиционных культурах принято считать жителями «нижнего мира». Эти представления связаны с древней **вертикальной моделью мира** и его делением на верхний, средний и нижний миры. Обитатели «нижнего мира» – это бобры, рыбы, змеи, жуки, **хтонические существа** (мифические представители подземного мира).

Возможно, особое отношение к бобру сложилось из-за сходства его образа жизни с жизнью человека, ведь и тот, и другой способны к совместному труду (бобры вместе строят хатки – свои убежища).

Лось. Это животное так же, как и медведь, почиталось не одно тысячелетие. В традиции многих сибирских народов образ лося связывают с Солнцем. Небожителство лося и одновременно его важность как объекта промысла подтверждает хантыйская легенда о Тунг-похе. Тунг-пох – равнодушное к человечеству божество, затеявшее охоту на шестиногую лосиху. Тунг-пох долго гонялся за этим необычным животным, пока не настиг его и не обрубил две лишних ноги для того, чтобы людям было легче охотиться. Шестиногая лосиха осталась лишь в образе созвездия, известного нам как Большая Медведица.

Птицы. Образ птицы – один из самых древних и устойчивых, прошедших через века вплоть до этно-

графической современности. Древние изображения птиц известны практически во всех уголках нашей планеты. Птица в древнем мире – это **демиург** (творец, создатель мира), представитель «верхнего мира», символ трансформации (из яйца – в птицу), посредник между мирами. Образ птицы у северных народов тесно связан с представлениями о душе. Так, душа-птица у обских угров живёт в волосах человека.

Некоторые виды птиц почитают особо. У обских угров считалось, что гагара (лула) участвовала в сотворении мира – именно она достала со дна океана первый кусочек земли.

Часто среди древних изображений встречаются совы или филины. Их называют «мышеловами», и по поверьям некоторых северных народов эти хищники существуют для уничтожения злокозненных духов, которых ночью никто кроме них не видит.

Некоторые древние изображения представителей животного мира поражают своей точностью. Художнику иногда удавалось настолько чётко передать все характерные особенности персонажа, что его определение не вызывает никаких сомнений. Хотя возможно, что отдельные узнаваемые виды **фауны** (животного мира) прошлого, которые мастера изображали в своих работах, уже давно исчезли.

Есть среди археологических находок и множество артефактов совсем непонятных. Перед учёными или посетителями музеев предстают мифические или фантастические персонажи – герои какого-то древнего **бестиария**.

Нашивка-рыбка





Музейка



Подвеска-медведь



Ременная пряжка с мифическим животным



Фигурка бобра



Глиняная фигурка соболя

Музейкина энциклопедия

Бестиарий (от лат. *bestia* – «зверь») – в Средневековье так называли книги или статьи о несуществующих животных.



Подвеска-змея

Мистические зеркала

В Музее Природы и Человека более 80 лет хранится коллекция бронзовых зеркал раннего железного века. Собрание зеркал было сформировано поступлениями из разрушенных языческих святилищ, существовавших на реках Казым, Ляпин и Северная Сосьва. На территорию **Нижнего Приобья** (нижняя часть течения реки Оби) зеркала попали в результате активной торговли. Родиной зеркал является степь южнее Урала. Изготовлены были эти удивительные предметы **сарматами** (кочевым племенем) во II веке до новой эры – II веке новой эры.

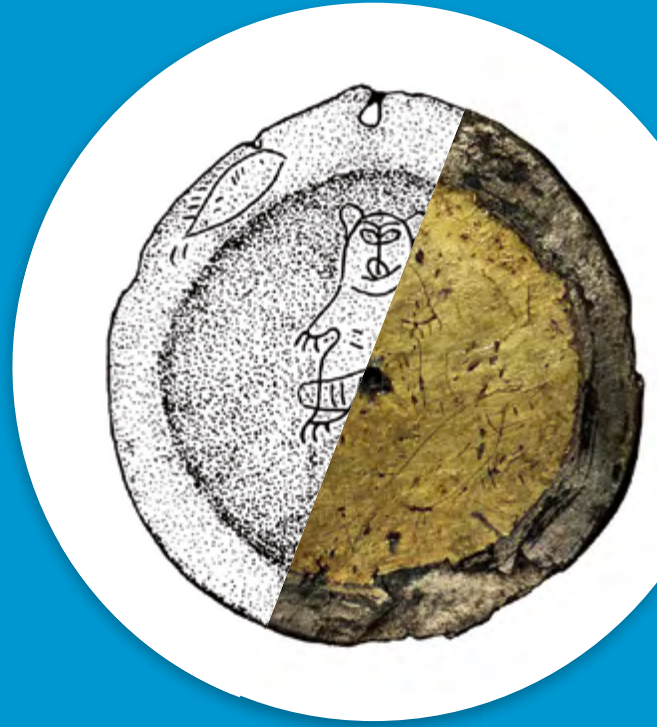
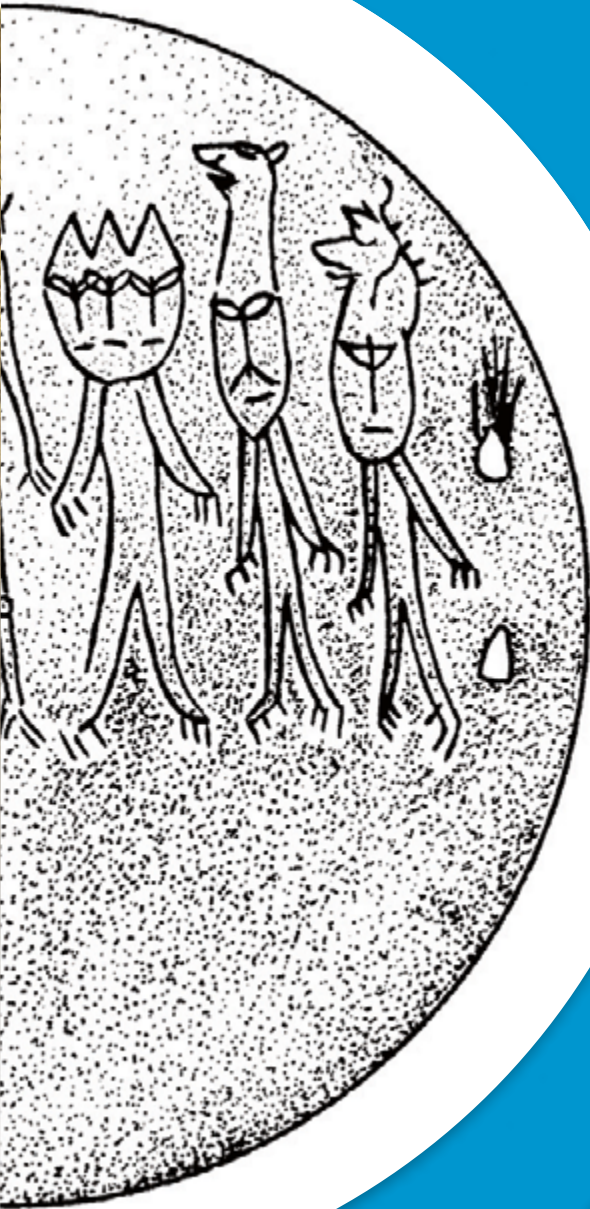
Возникнув в степной среде сарматских племён и преодолев огромные степные и таёжные расстояния, зеркала были включены в религиозную практику населения севера Западной Сибири. Нанесённые на дисках загадочные прорисовки – это оставленные в тысячелетиях иллюстрации мифов и обрядов древних жителей Приобья.

Само слово «зеркало» подразумевает предмет с поверхностью, способной отражать объекты. Древнейшие зеркала изготавливались из полированного металла. Такие предметы туалета известны во многих древних культурах в разных регионах планеты. Прототипы известных нам стеклянных зеркал появились лишь в XI веке. Но для того чтобы понять сущность зеркал из нашей коллекции, нужно отбросить все обычные представления об этом изделии, так как, попав в но-

вую культурную среду, зеркала обрели иной смысл и утратили свою главную функцию – отражать.

Культуре **кулайцев** был чужд такой предмет туалета. Таёжные красавицы, скорее всего, использовали лесное «зеркало» – водную гладь. Хотя вряд ли никто из тех, кто держал в руках бронзовое отполированное зеркало, не заглянул в него хотя бы раз.





Последние владельцы этих зеркал – таёжные **кулайцы** – использовали их как полотна. Они нанесли свои рисунки поверх уже имеющегося декора предыдущих владельцев – степных сарматских племён. Кулайские изображения на зеркалах представлены человекоподобными и звериными фигурами, а также мифическими персонажами и символами. Вспыхнувшее в эпоху раннего железного века художественное творчество таёжного населения можно назвать не только самобытным, но и ярчайшим проявлением первобытного искусства Западной Сибири.

Если посмотреть на прорисовки, то можно заметить, что видовой состав представителей животного и растительного мира в композициях в целом соответствует **фауне** и **флоре** таёжной зоны Западной Сибири. Изображены следующие представители: медведь, северный олень, косуля, собака или волк, сова или филин, насекомые, рыбы. Из растений – возможно, хвощ.



Любопытны и изображения «людей» – **антропоморфных** (похожих на человека) фигур. Возможно, древний художник так представил предков – родоначальников и покровителей рода. Необычная природа существ, похожих на людей, усилена экзотическими головными уборами и нарядами, передана в выражениях лиц. Некоторые фигуры изображены в одеждах – накидках до бёдер, трапециевидных длинных юбках.

Необычны лица персонажей, похожие на маски. Некоторые фигуры трёхголовые. У многих имеются сложные головные уборы. Такой убор, вероятно, представлял собой сложную конструкцию – фигуру тотема (растения, животного, птицы), надеваемого на голову, и собственно маски, закрывающей лицо.

Сюжеты рисунков имеют сложную смысловую нагрузку. Эти сцены достоверно были понятны только тем людям, которые были носителями этой загадочной культуры. Для нас же открыто только то, что мы можем прочесть, используя обобщённые знания о культуре северных народов, собранные археологами и этнографами за многие десятилетия исследований.





В работе использованы литература и источники:

- Глушкова Т.Н. Археологические ткани Западной Сибири. Сургут, 2002.
- Град Берёзов: каталог. Ханты-Мансийск, 2014.
- История Ханты-Мансийского автономного округа с древности до наших дней: учебник для старших классов. НПМП «Волот», 2000.
- Историческое время. Ханты-Мансийск, 2001. Научный архив Музея Природы и Человека.
- Мащенко Е.Н., Шубина Ю.В., Телегина С.Н. Луговское: пейзаж на фоне ледников. Ханты-Мансийск – Екатеринбург, 2006.
- Никитин Н.И. Освоение Сибири в XVII веке. М., 1990.
- Приступа О.И. Живая земля: каталог. Ханты-Мансийск, 2011.
- Яковлев Я.А. Иллюстрации к ненаписанным книгам. Саровское культовое место. Томск, 2001.
- Яковлев Я.А., Стародумов Д.О., Приступа О.И. Окно в бесконечность. Ханты-Мансийск, 2002.
- www.antropogenez.ru
- www.nkj.ru/archive/articles/25135/

ББК 63.48(253)
УДК 947.01
Б 435

О. И. Белогай

ЖИЛ-БЫЛ ДРЕВНИЙ ЧЕЛОВЕК

Музейкина энциклопедия

До новых
встреч!
Музейка :)



Издание осуществлено при финансовой поддержке Федерального агентства по печати и массовым коммуникациям в рамках Федеральной целевой программы «Культура России (2012–2018 годы)»

В издании использованы фотографии:

О. Белогай, О. Романова, Е. Листюка, Д. Стародумова, А. Новьюхова, В. Леонтьева, Д. Суркова

ООО «Издательский дом Баско»

Генеральный директор ••• М. Часовников

Редактор, корректор ••• А. Казакова

Дизайн, вёрстка, предпечатная подготовка ••• О. Евглевская

620075, г. Екатеринбург, ул. Луначарского, 81 – 1212

тел. (343) 355-21-35, e-mail: pressa@basco.ru, www.идбаско.рф

Подписано в печать 07.12.2016. Бумага мелованная 130 г/м². Формат 60×90/8.

Усл. печ. л. 9. Печать офсетная. Тираж 1000 экз.

Отпечатано в ООО «Эзапринт»

620023, г. Екатеринбург, ул. Ухтомская, 45

